

Könnun á vetrarleyfi hjá foreldrum í Lágafellsskóla

Lýsing á Rannsókn

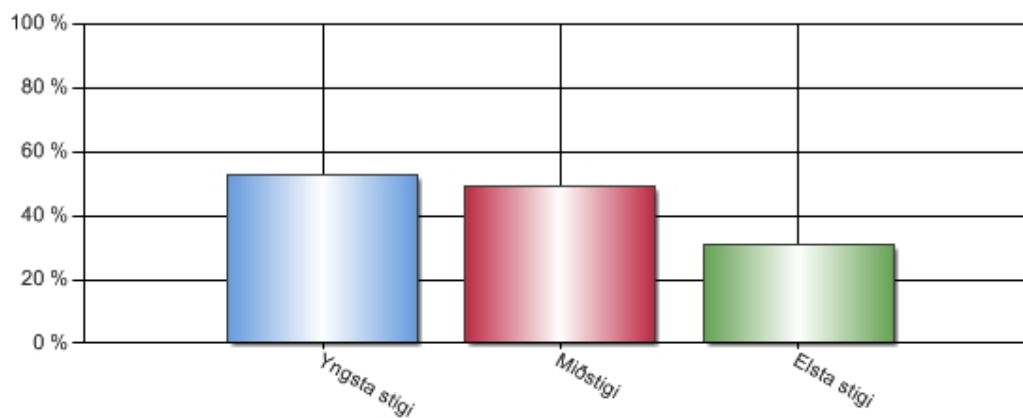
Nafn	Könnun á vetrarleyfi 2007-2008 8.1.2007
Gerð virk	15.12.2006 - 10:10
Gerð óvirk	8.1.2007 - 20:57
Tímabil	15.12.2006 - 8.1.2007
Aðferð	Tölvupóstkönnun
Númer könnunar	6837

Stærð úrtaks og svörun

Upphaflegt úrtak	657
Fjöldi svarenda	415
Svöruðu ekki	242
Svarhlutfall	63,17%

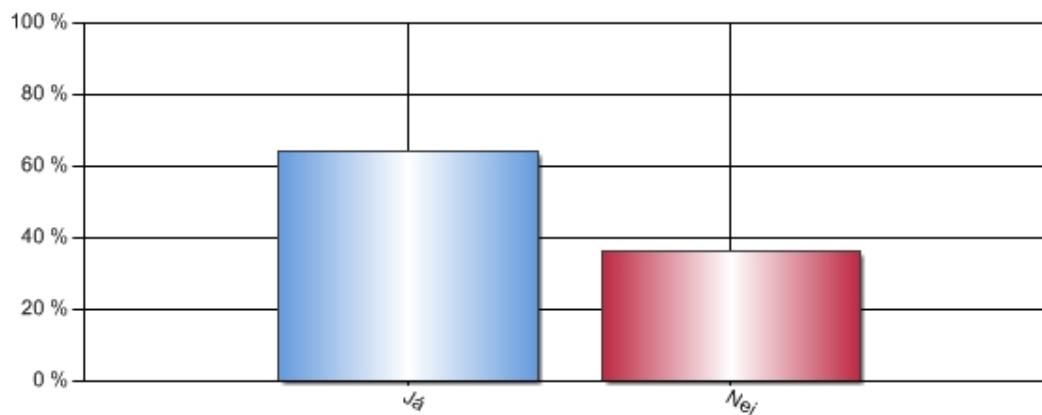
Ég á barn/börn á:

Svar	Fjöldi	Hlutfall	Vikmörk hlutfalla
Yngsta stigi	216	52,55%	+/-4,83%
Miðstigi	201	48,91%	+/-4,83%
Elsta stigi	126	30,66%	+/-4,46%
Alls	543	100%	



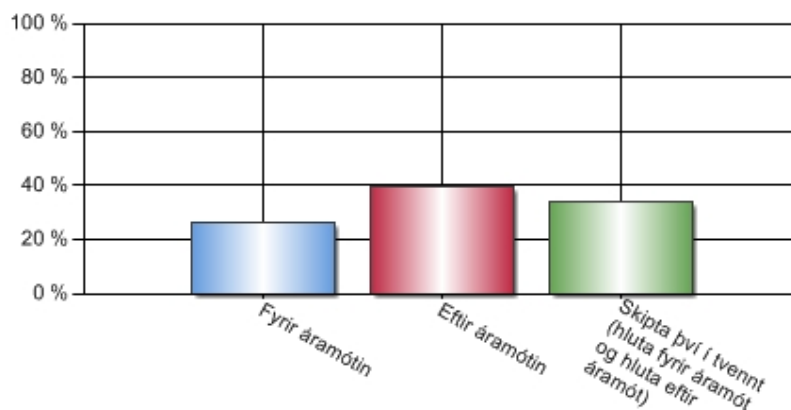
Vilt þú/þið sleppa vetrarleyfi þannig að skólaári annað hvort ljúki fyrir eða hefjist seinna (sem vetrarleyfi nemur) ?

Svar	Fjöldi	Hlutfall	Vikmörk hlutfalla
Já	263	63,83%	+/-4,64%
Nei	149	36,17%	+/-4,64%
Alls	412	100%	



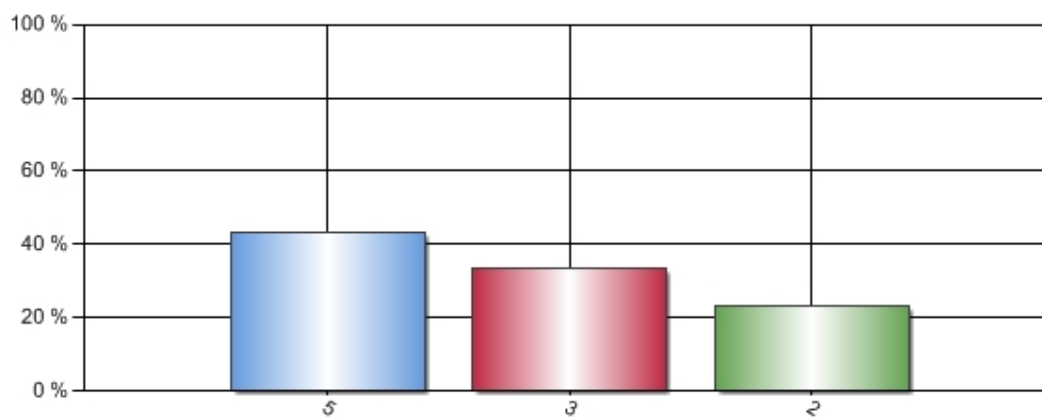
Ef vetrarleyfi verður valið, hvenær myndir þú/þið vilja hafa vetrarleyfi ?

Svar	Fjöldi	Hlutfall	Vikmörk hlutfalla
Fyrir áramótin	93	26,05%	+/-4,55%
Eftir áramótin	142	39,78%	+/-5,08%
Skipta því í tvennt (hluta fyrir áramót og hluta eftir áramót)	122	34,17%	+/-4,92%
Alls	357	100%	



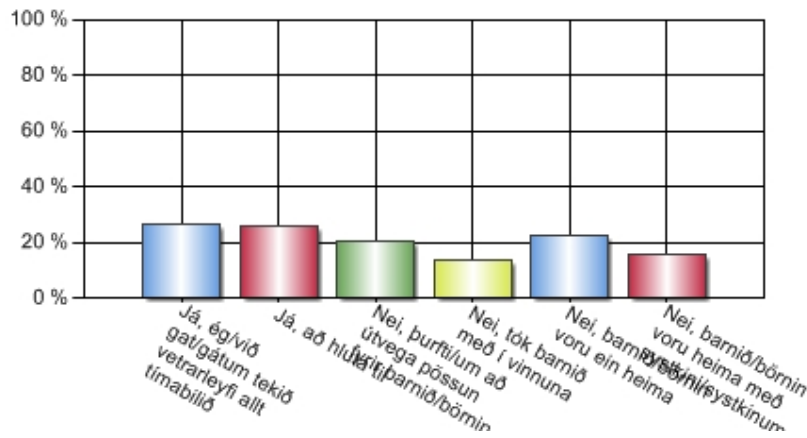
Ef vetrarleyfi verður valið, hvað finnst þér/ykkur hæfilegt að vetrarleyfi sé margir dagar ?

Svar	Fjöldi	Hlutfall	Vikmörk hlutfalla
5	157	43,25%	+/-5,10%
3	122	33,61%	+/-4,86%
2	84	23,14%	+/-4,34%
Alls	363	100%	



Hafðir þú/þið möguleika á að taka vetrarleyfi í ár með barninu/börnunum? Hér má merkja við fleiri en einn valmöguleika.

Svar	Fjöldi	Hlutfall	Vikmörk hlutfalla
Já, ég/við gat/gátum tekið vetrarleyfi allt tímabilið	110	26,83%	+/-4,29%
Já, að hluta til	105	25,61%	+/-4,22%
Nei, þurfti/um að útvega pössun fyrir barnið/börnin	83	20,24%	+/-3,89%
Nei, tók barnið með í vinnuna	55	13,41%	+/-3,30%
Nei, barnið/börnin voru ein heima	91	22,20%	+/-4,02%
Nei, barnið/börnin voru heima með systkini/systkinum	65	15,85%	+/-3,54%
Alls	509	100%	



Upplýsingar um hvernig tölfræði skýrslunnar er reiknuð

A. Tölflur

Niðurstöður fyrir hverja spurningu eru birtar í töflum og gröfum. Texti spurningarinnar sést efst í töflunni. Í töflunni eru birtir allir svarmöguleikar ásamt fjölda þeirra sem velja hvern svarmöguleika, prósentutölur og vikmörk hlutfalla. Töflurnar sem birta samkeyrslu (greiningu) spurninga sýna heildarfjölda svarenda sem svara tiltekinni spurningu, sniðmengi svara eru þeir þátttakendur sem svara báðum spurningum, þ.e. þeirri sem verið er að greina og þeirri sem verið er að greina eftir. Niðurstöður útreikninganna má birta ýmist eða bæði sem prósentu- eða fjöldatölu.

B. Vikmörk hlutfalla

Til að meta gildi niðurstaða rétt þarf grundvallarskilning á vikmörkum hlutfalla. Vikmörk hlutfalla segja til um hversu nálægt rétt niðurstaða er með einhverri tiltekinni vissu. Sem stendur segir þessi tala okkur með 95% vissu að hlutfall svarenda liggja á útreiknuðu bili +/- vikmörkin (hlutfall svara getur auðvitað ekki orðið minna en 0% eða meira en 100%). Dæmi: sé hlutfall svarmöguleikans “mjög gott” 78% og vikmörkin 4,5%, er vitað með 95% vissu að hlutfallið liggur á bilinu, 73,5% - 82,5% (78% +/- 4,5%).

C. Gröf

Gröf í Outcome eru ýmist súlurit, kökurit eða línurit. Með þeim myndrænan hátt meta niðurstöður hverrar spurningar.