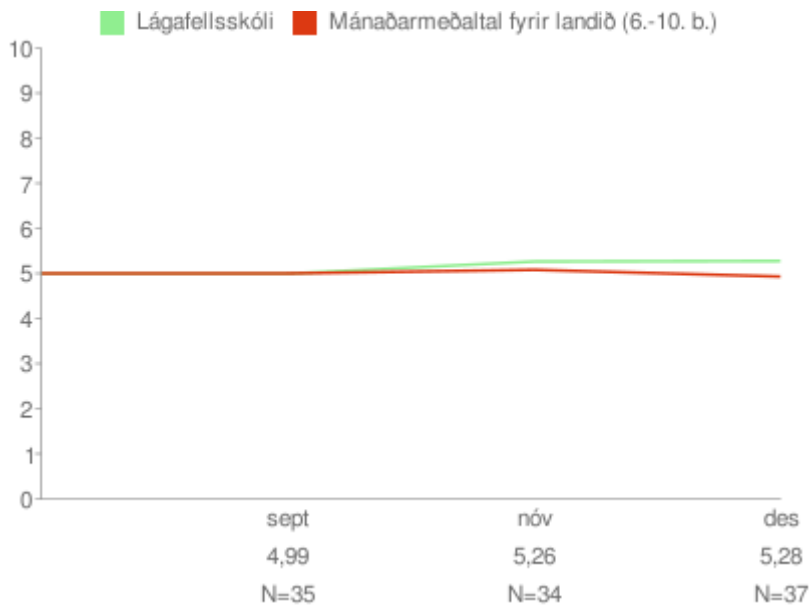


Lágafellsskóli 2009-2010

Ánægja af lestri

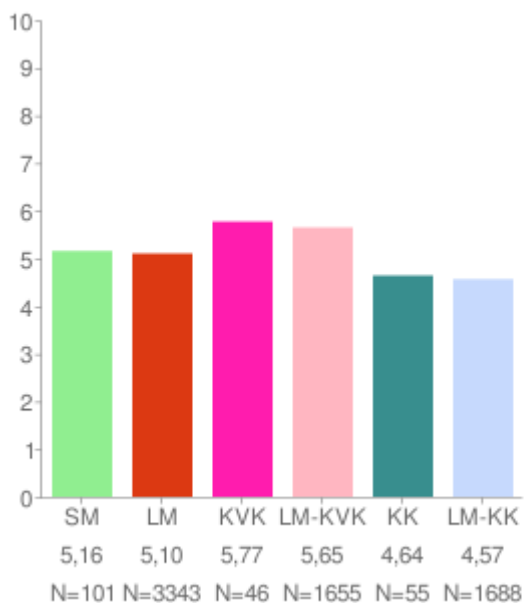


Um myndina:

Rauða línan sýnir landsmeðaltal skólaársins og græna línan sýnir meðaltal skólans á kvarðanum. Gildin skólans koma fram á myndinni hjá mánaðarheitunum. Hátt gildi á kvarðanum sýnir að viðkomandi þáttur er sterkt einkenni nemenda í skólanum. Sem viðmiðunarregla er munur uppá 0,5 stig ekki mikill munur, munur uppá 1,0 stig telst töluverður munur og munur uppá 1,5 stig og meira telst mikill munur.

* = Marktækt við 90% öryggismörk

Kynjamunur (heildarniðurstöður, allir árgangar)



Um myndina:

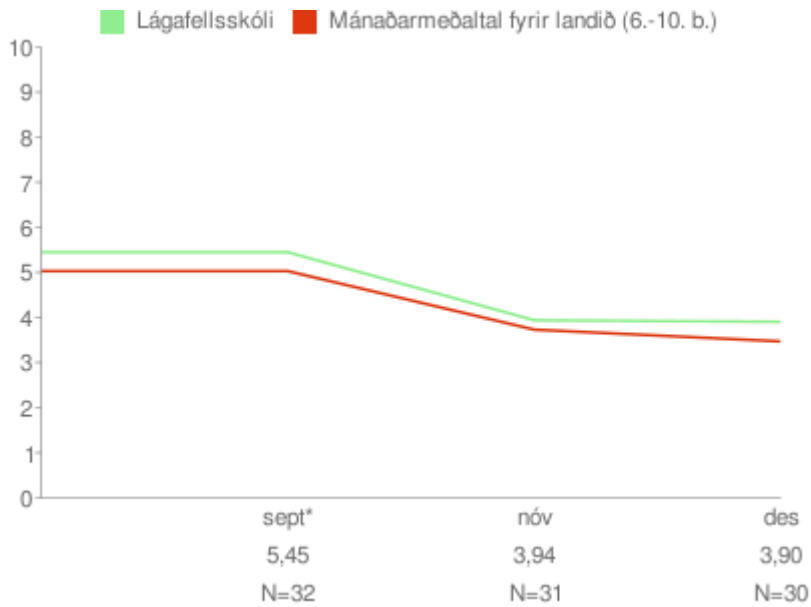
Þessi mynd sýnir kynjamun í skólanum í heild, samanborið við kynjamun á landsvísu. LM stendur fyrir Landsmeðaltal og SM stendur fyrir Skólameðaltal.

Upplýsingar um kvarða

Ánægja af lestri er kvarði sem þróaður var af OECD fyrir PISA 2000. Samkvæmt OECD hafa fyrri rannsóknir stofnunarinnar sýnt að nemendur með jákvætt viðhorf til lesturs og nemendur sem lesa mikið eru með betri lesskiling. Jafnframt hefur verið sýnt fram á að ánægja af lestri bætir upp neikvæð áhrif af bágrri félaglegri stöðu. Aðferðin við að meta ánægju af lestri er að spyrja nemendur hversu sammála þeir eru staðhæfingunum hér fyrir neðan:

- Ég les bara þegar ég verð að gera það.
- Lestur er eitt af uppáhaldsáhugamálum mínum.
- Mér finnst gaman að tala um bækur við aðra.
- Mér finnst erfitt að klára bækur sem ég er að lesa.
- Ég verð ánægð(ur) ef ég fæ bók að gjöf.
- Lestur er tímasóun fyrir mig.
- Mér finnst gaman að fara í bókabúð eða á bókasafn.
- Ég les eingöngu til að fá þær upplýsingar sem ég þarfnast.
- Ég get ekki setið kyrr og lesið í meira en nokkrar mínútur.

Trú á eigin getu í íslensku

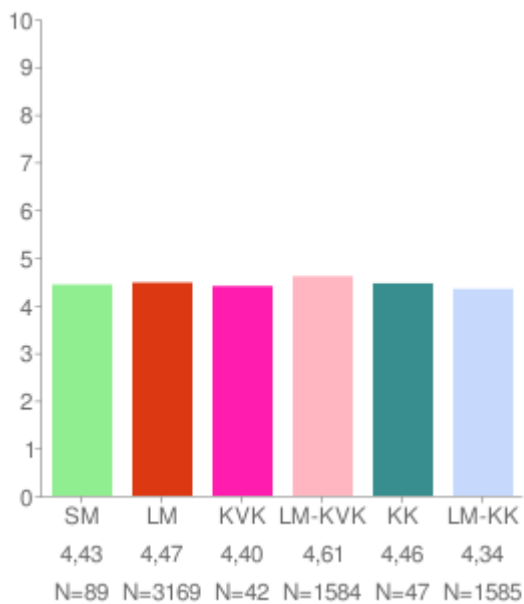


Um myndina:

Rauða línan sýnir landsmeðaltal skólaársins og græna línan sýnir meðaltal skólans á kvarðanum. Gildin skólans koma fram á myndinni hjá mánaðarheitunum. Hátt gildi á kvarðanum sýnir að viðkomandi þáttur er sterkt einkenni nemenda í skólanum. Sem viðmiðunarregla er munur uppá 0,5 stig ekki mikill munur, munur uppá 1,0 stig telst töluverður munur og munur uppá 1,5 stig og meira telst mikill munur.

* = Marktækt við 90% öryggismörk

Kynjamunur (heildarniðurstöður, allir árgangar)



Um myndina:

Þessi mynd sýnir kynjamun í skólanum í heild, samanborið við kynjamun á landsvísu. LM stendur fyrir Landsmeðaltal og SM stendur fyrir Skólameðaltal.

Upplýsingar um kvarða

Trú á eigin getu í námi vísar til hversu viss nemandinn er um að hann getu náð ákveðnum árangri í næsta prófi. Rannsóknir hafa sýnt að trú á eigin getu í námi hefur sterk áhrif á val, dugnað, þrautseigju og viðhorf til námsins (Bandura, 1997). Aðferðin við að meta Trú á eigin getu í námi er að spyrja nemendur hversu vissir þeir eru um að þeir geti eftirfarandi:

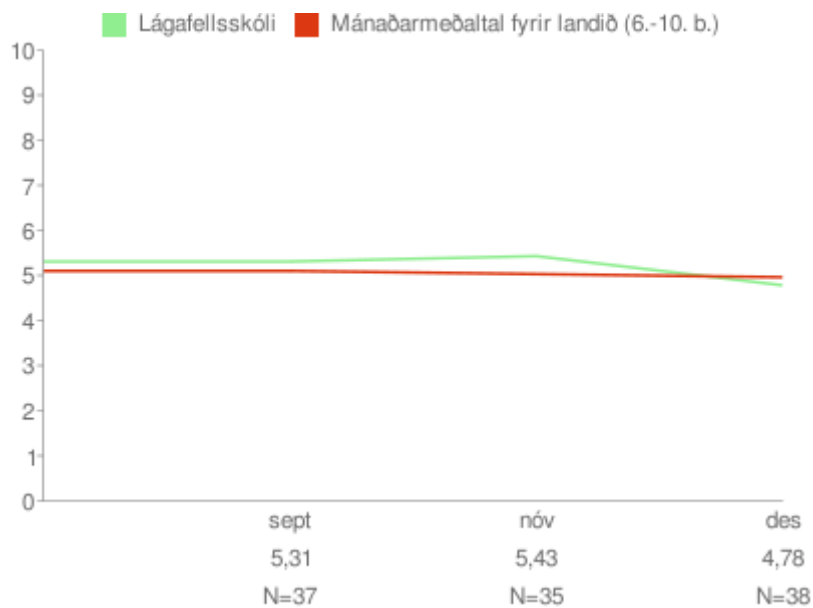
- fengið 5 í næsta íslenskuprófi
- fengið betri einkunn en 5 í næsta íslenskuprófi?
- fengið betri einkunn en 6 í næsta íslenskuprófi?
- fengið betri einkunn en 7 í næsta íslenskuprófi?
- fengið betri einkunn en 8 í næsta íslenskuprófi?
- fengið betri einkunn en 9 í næsta íslenskuprófi?
- fengið 10 í einkunn í næsta íslenskuprófi?

Mismunur í trú á eigin getu á milli námsgreina, kyns eða árganga gefa tilefni til enduskipulagningar á námi og kennslu. Samanburður á trú nemendanna á eigin getu í námi við aðra skóla er ekki síður mikilvægur en samræmt mat á frammistöðu.

Heimildir:

Bandura, A. (1997). Self-efficacy: the exercise of control-1997: New York: WH Freeman.

Stjórn á eigin árangri

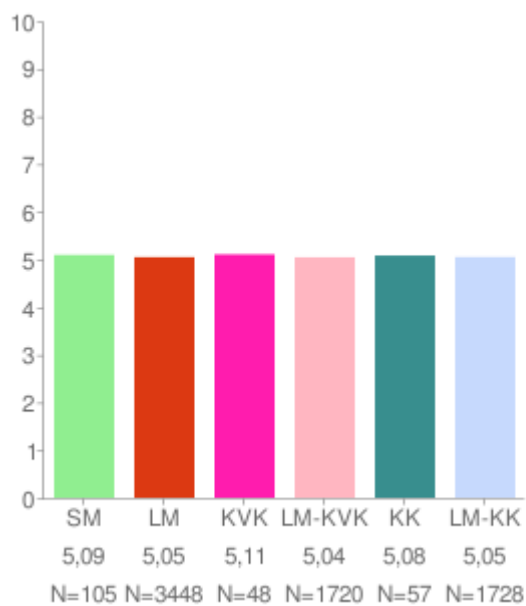


Um myndina:

Rauða línan sýnir landsmeðaltal skólaársins og græna línan sýnir meðaltal skólans á kvarðanum. Gildin skólans koma fram á myndinni hjá mánaðarheitunum. Hátt gildi á kvarðanum sýnir að viðkomandi þáttur er sterkt einkenni nemenda í skólanum. Sem viðmiðunarregla er munur uppá 0,5 stig ekki mikill munur, munur uppá 1,0 stig telst töluverður munur og munur uppá 1,5 stig og meira telst mikill munur.

* = Marktækt við 90% öryggismörk

Kynjamunur (heildarniðurstöður, allir árgangar)



Um myndina:

Þessi mynd sýnir kynjamun í skólanum í heild, samanborið við kynjamun á landsvísu. LM stendur fyrir Landsmeðaltal og SM stendur fyrir Skólameðaltal.

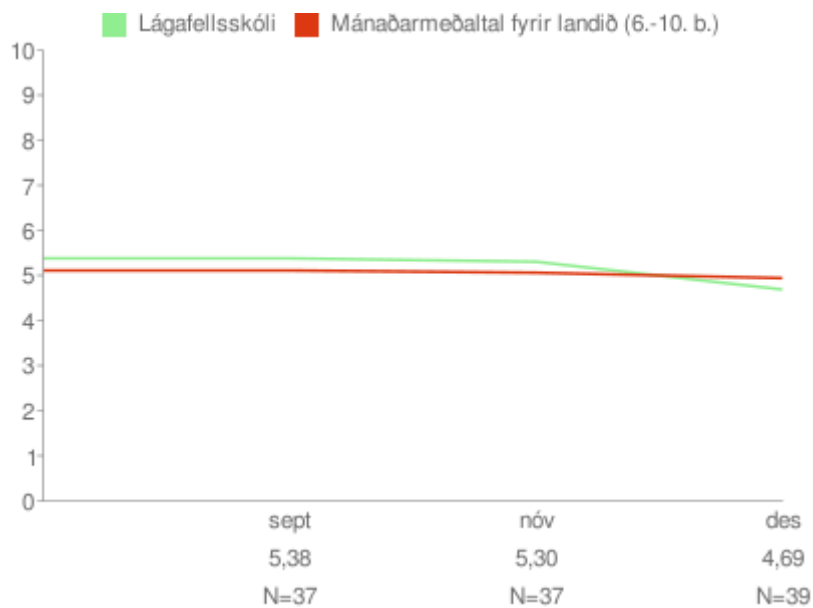
Upplýsingar um kvarða

Nemendur eru ekki óvirkir móttakendur upplýsinga. Nemendur með góða stjórn á eigin árangri eiga auðvelt með að búa sér til markmið og fylgja þeim eftir. Þessir nemendur geta notað þekkingu sína til að þróa með sér námstækni og velja viðeigandi lausn á þeim verkefnum sem liggja fyrir hverju sinni. Aðferðin við að meta stjórn á eigin árangri er að spyrja nemendur hversu oft eftirfarandi á við um þá:

- Þegar ég sest niður til að læra eitthvað mjög erfitt, þá get ég lært það.
- Ef ég tek þá ákvörðun að fá ekki neinar slæmar einkunnir þá tekst það.
- Ef ég ákveð að fá ekki rangt fyrir neitt verkefni þá tekst mér það.
- Ef ég vil læra eitthvað vel þá get ég það.

Stjórn nemenda á eigin árangri hefur á undanförunum árum orðið eitt af mikilvægustu fænimarkmiðum aðalnámsskrár grunnskóla. Hægt er að nota spurningar sem vísbendingar um hvað hægt er að gera til að efla þennan þátt í skólstarfinu.

Þrautseigja í námi

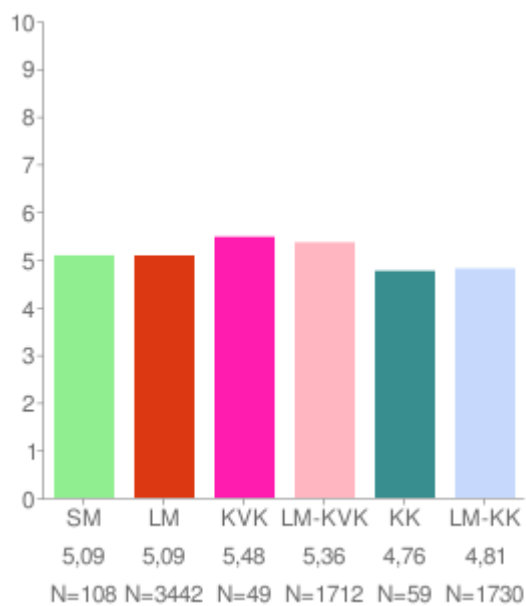


Um myndina:

Rauða línan sýnir landsmeðaltal skólaársins og græna línan sýnir meðaltal skólans á kvarðanum. Gildin skólans koma fram á myndinni hjá mánaðarheitunum. Hátt gildi á kvarðanum sýnir að viðkomandi þáttur er sterkt einkenni nemenda í skólanum. Sem viðmiðunarregla er munur uppá 0,5 stig ekki mikill munur, munur uppá 1,0 stig telst töluverður munur og munur uppá 1,5 stig og meira telst mikill munur.

* = Marktækt við 90% öryggismörk

Kynjamunur (heildarniðurstöður, allir árgangar)



Um myndina:

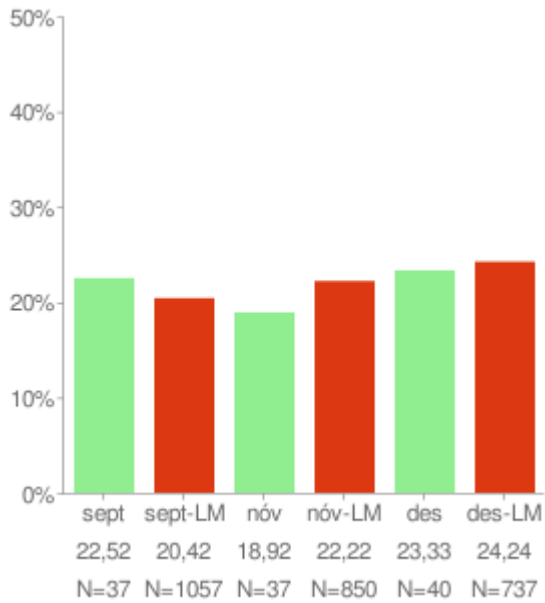
Þessi mynd sýnir kynjamun í skólanum í heild, samanborið við kynjamun á landsvísu. LM stendur fyrir Landsmeðaltal og SM stendur fyrir Skólameðaltal.

Upplýsingar um kvarða

Þrautseigja í námi vísar til þess hversu mikið nemandinn leggur sig fram. Hugtakið hefur fengið mikla athygli í baráttunni við að koma í veg fyrir að nemendur flosni úr námi. Skilningur á því hvað hvetur nemendur til að læra er fyrsta skrefið í að skapa auðugt námsumhverfi sem hjálpar nemendum að læra á eigin forsendum. Aðferðin við að meta þrautseigju í námi er að spyrja nemendur hversu oft eftirfarandi á við um þá:

- Þegar ég læri, legg ég eins hart að mér og mögulegt er.
- Þegar ég læri þá held ég áfram jafnvel þó efnið sé erfitt.
- Þegar ég læri, reyni ég að gera mitt besta til að ná tókum á þeirri þekkingu og hæfni sem verið er að kenna.
- Þegar ég læri legg ég mig alla(n) fram.

Fjarvera (almenn)

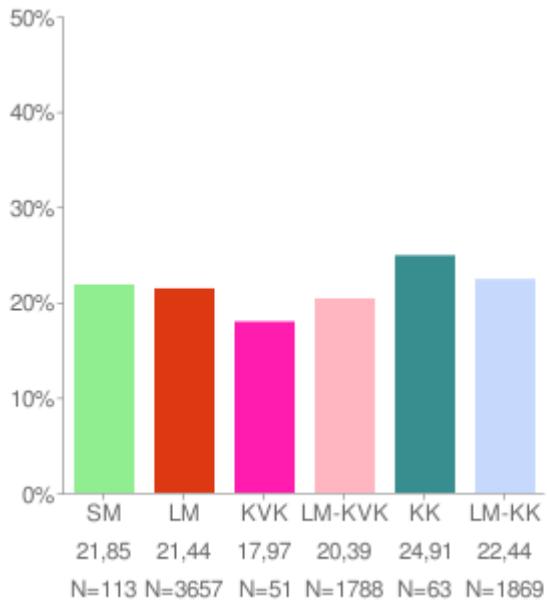


Um myndina:

Rauða súlan sýnir landsmeðaltal skólaársins (LM) á kvarðanum og grænar súlur sýna meðaltöl skólans. Gildin sjálf koma fram neðst á myndinni. Munurinn á Fjarvera (almenn) og Fjarvera (viðvarandi) er útskýrður í textanum fyrir neðan myndina.

* = Marktækt við 90% öryggismörk

Kynjamunur (heildarniðurstöður, allir árgangar)



Um myndina:

Þessi mynd sýnir kynjamun í skólanum í heild, samanborið við kynjamun á landsvísu. LM stendur fyrir Landsmeðaltal og SM stendur fyrir Skólameðaltal.

Upplýsingar um kvarða

Í öllum skólum eru mætingar nemenda ítarlega skráðar. Aðferðir við það, forsendur og viðurlög við fjarveru eru þó mismunandi eftir skólum. Stöðu fjarveru í einum skóla miðað við aðra skóla er erfitt að meta vegna ólíkra aðferða við skráningu. Þessum kvarða er ætlað að veita skólum samanburðarhæf gögn um stöðu þessara mála í skólunum, hér eru sömu spurningarnar lagðar fyrir nemendur sjálfa í öllum skólunum.

Aðferðin við að meta fjarveru er sú að spyrja nemendur hvort þeir hafi gert eitthvað af eftirfarandi á síðustu 2 vikum:

- ...slepptir þú úr skóladegi (með eða án leyfis)?
- ...skróaðir þú í tíma?
- ...komst þú of seint í skólann?

Niðurstöður eru birtar á tvenna vegu:

1. Fjarvera (almenn)

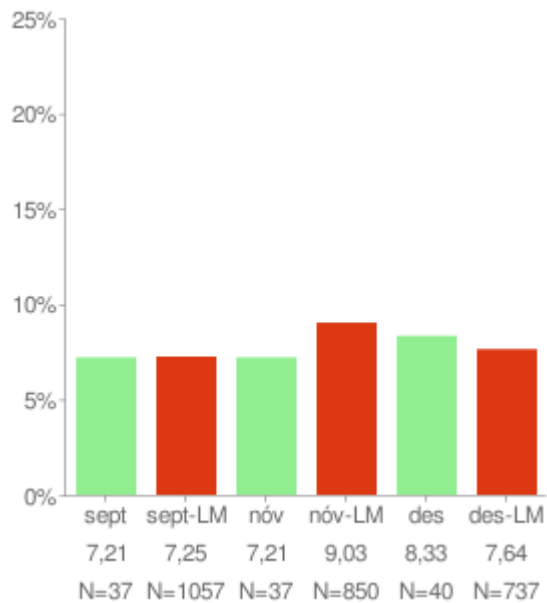
Í fyrsta lagi er metið umfang lágrar tíðni fjarvista, þ.e. hlutfall nemenda sem er fjarverandi einu sinni til tvisvar á 2 vikna tímabili. Hátt gildi á þessari mælingu gefur vísbendingu um að það sé almennt viðurkennt meðal nemenda í skólunum að vera fjarverandi stöku sinnum.

2. Fjarvera (viðvarandi)

Í öðru lagi er metið umfang hárrar tíðni fjarvista, þ.e. hlutfall nemenda sem eru oft fjarverandi (3 skipti eða oftar á 2 vikum). Hátt gildi á þessari mælingu bendir til þess að óeðlilega margir nemendur í skólunum séu oft fjarverandi.

Með því að lýsa fjarvistum á þessa tvo vegu gefst færi á að bregðast við á viðeigandi hátt enda líklegt að ólíkar ástæður liggi að baki.

Fjarvera (viðvarandi)

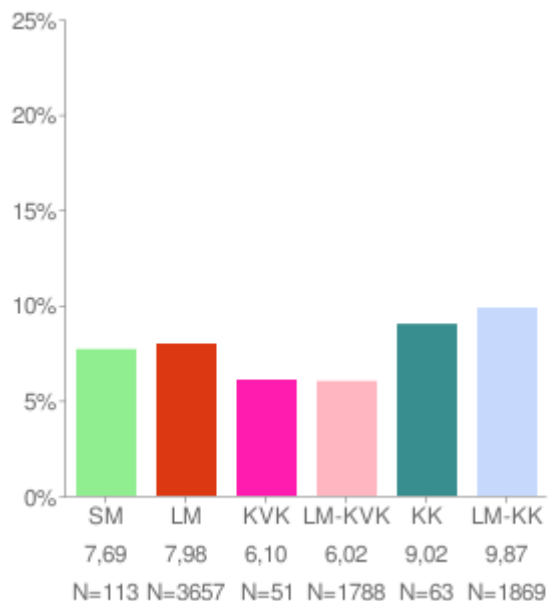


Um myndina:

Rauða súlan sýnir landsmeðaltal skólaársins (LM) á kvarðanum og grænar súlur sýna meðaltöl skólans. Gildin sjálf koma fram neðst á myndinni. Munurinn á Fjarvera (almenn) og Fjarvera (viðvarandi) er útskýrður í textanum fyrir neðan myndina.

* = Marktækt við 90% öryggismörk

Kynjamunur (heildarniðurstöður, allir árgangar)



Um myndina:

Þessi mynd sýnir kynjamun í skólanum í heild, samanborið við kynjamun á landsvísu. LM stendur fyrir Landsmeðaltal og SM stendur fyrir Skólameðaltal.

Upplýsingar um kvarða

Í öllum skólum eru mætingar nemenda ítarlega skráðar. Aðferðir við það, forsendur og viðurlög við fjarveru eru þó mismunandi eftir skólum. Stöðu fjarveru í einum skóla miðað við aðra skóla er erfitt að meta vegna ólíkra aðferða við skráningu. Þessum kvarða er ætlað að veita skólum samanburðarhæf gögn um stöðu þessara mála í skólunum, hér eru sömu spurningarnar lagðar fyrir nemendur sjálfa í öllum skólunum.

Aðferðin við að meta fjarveru er sú að spyrja nemendur hvort þeir hafi gert eitthvað af eftirfarandi á síðustu 2 vikum:

- ...slepptir þú úr skóladegi (með eða án leyfis)?
- ...skróaðir þú í tíma?
- ...komst þú of seint í skólann?

Niðurstöður eru birtar á tvenna vegu:

1. Fjarvera (almenn)

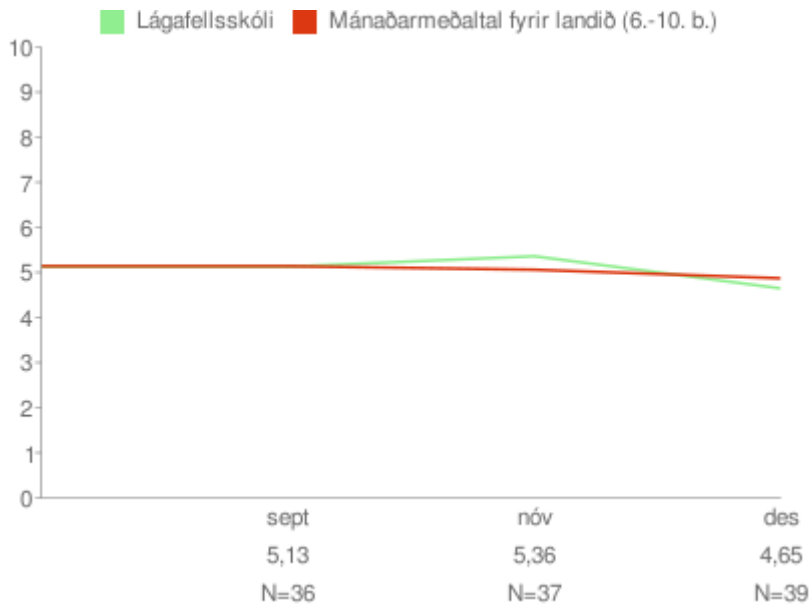
Í fyrsta lagi er metið umfang lágrar tíðni fjarvista, þ.e. hlutfall nemenda sem er fjarverandi einu sinni til tvisvar á 2 vikna tímabili. Hátt gildi á þessari mælingu gefur vísbendingu um að það sé almennt viðurkennt meðal nemenda í skólunum að vera fjarverandi stöku sinnum.

2. Fjarvera (viðvarandi)

Í öðru lagi er metið umfang hárrar tíðni fjarvista, þ.e. hlutfall nemenda sem eru oft fjarverandi (3 skipti eða oftar á 2 vikum). Hátt gildi á þessari mælingu bendir til þess að óeðlilega margir nemendur í skólunum séu oft fjarverandi.

Með því að lýsa fjarvistum á þessa tvo vegu gefst færi á að bregðast við á viðeigandi hátt enda líklegt að ólíkar ástæður liggi að baki.

Áhugi á stærðfræði

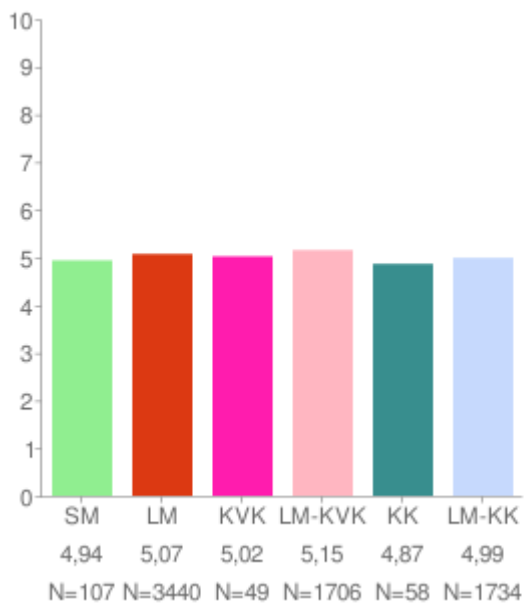


Um myndina:

Rauða línan sýnir landsmeðaltal skólaársins og græna línan sýnir meðaltal skólans á kvarðanum. Gildin skólans koma fram á myndinni hjá mánaðarheitunum. Hátt gildi á kvarðanum sýnir að viðkomandi þáttur er sterkt einkenni nemenda í skólanum. Sem viðmiðunarregla er munur uppá 0,5 stig ekki mikill munur, munur uppá 1,0 stig telst töluverður munur og munur uppá 1,5 stig og meira telst mikill munur.

* = Marktækt við 90% öryggismörk

Kynjamunur (heildarniðurstöður, allir árgangar)



Um myndina:

Þessi mynd sýnir kynjamun í skólanum í heild, samanborið við kynjamun á landsvísu. LM stendur fyrir Landsmeðaltal og SM stendur fyrir Skólameðaltal.

Upplýsingar um kvarða

Áhugi og ánægja af tilteknu námsefni hafa áhrif á stöðugleika í námi einstaklingsins og hve mikið hann leggur á sig við lærdóminn, óháð því hvert viðhorf hans er til skóla og lærdóms (Baumert og Köller, 1998). Aukinn áhugi og ánægja af námsefninu eykur tíma sem nemandi er tilbúinn að verja í að tileinka sér efnið (e. time on task), námstækni sem hann beytir, frammistöðu og val (Lepper, 1988).

Kvarðinn var próaður af OECD fyrir PISA 2003. Aðferðin við að meta áhuga og ánægju af stærðfræði er sú að biðja nemendur að hugsa um stærðfræði og meta hve sammála þeir eru eftirfarandi staðhæfingum:

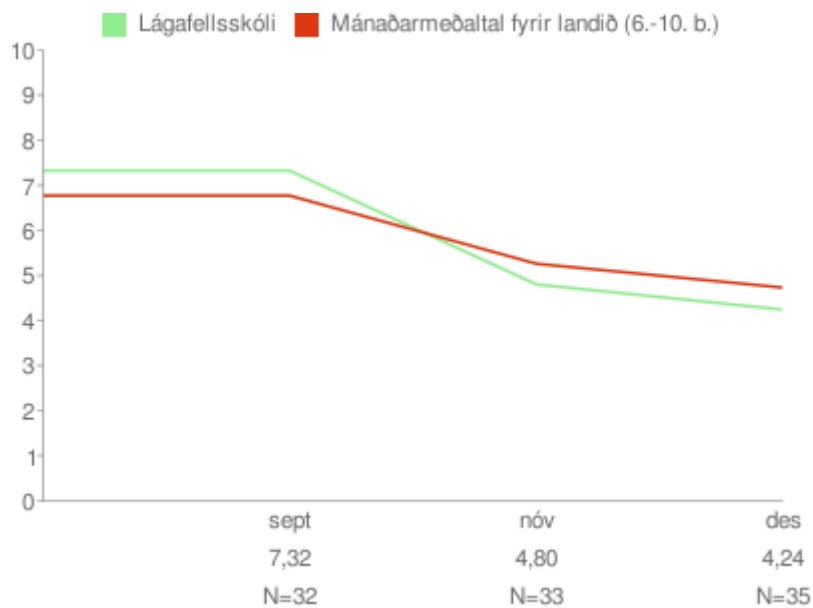
- Ég hef gaman af því að lesa um stærðfræði.
- Það er gott fyrir mig að leggja mig fram í stærðfræði því það kemur sér vel í því starfi sem ég vel mér.
- Ég hlakka til stærðfræðitíma.
- Ég sinni stærðfræðináminu vegna þess að mér finnst gaman í stærðfræði.
- Það borgar sig fyrir mig að læra stærðfræði því það eykur tækifæri mín í framtíðinni.
- Ég hef áhuga á því sem ég læri í stærðfræði.

Heimildir:

Baumert, J. og Köller, O. (1998). Interest Research in Secondary Level I : An Overview. Í L. Hoffmann, A. Krapp, K.A. Renninger & J. Baumert (ritstj.), *Interest and Learning*, Kiel: IPN.

Lepper, M.R. (1988). Motivational considerations in the study of instruction. *Cognition and Instruction*, 5. Mahwah: Lawrence Erlbaum Associates.

Trú á eigin getu í stærðfræði

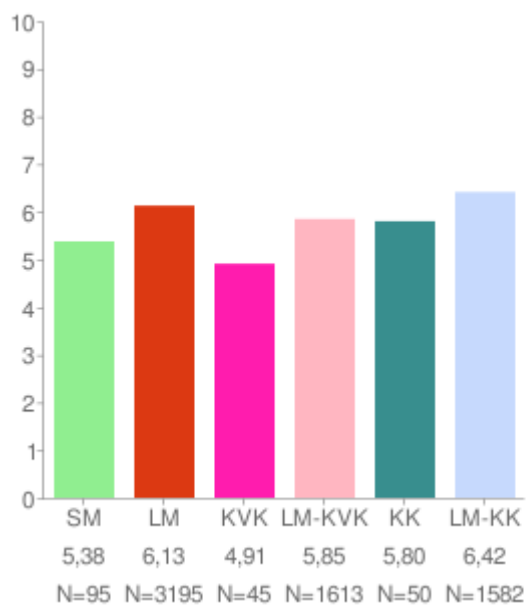


Um myndina:

Rauða línan sýnir landsmeðaltal skólaársins og græna línan sýnir meðaltal skólans á kvarðanum. Gildin skólans koma fram á myndinni hjá mánaðarheitunum. Hátt gildi á kvarðanum sýnir að viðkomandi þáttur er sterkt einkenni nemenda í skólanum. Sem viðmiðunarregla er munur uppá 0,5 stig ekki mikill munur, munur uppá 1,0 stig telst tölverður munur og munur uppá 1,5 stig og meira telst mikill munur.

* = Marktækt við 90% öryggismörk

Kynjamunur (heildarniðurstöður, allir árgangar)



Um myndina:

Þessi mynd sýnir kynjamun í skólanum í heild, samanborið við kynjamun á landsvísu. LM stendur fyrir Landsmeðaltal og SM stendur fyrir Skólameðaltal.

Upplýsingar um kvarða

Trú á eigin getu í námi vísar til hversu viss nemandinn er um að hann getu náð ákveðnum árangri í næsta prófi. Rannsóknir hafa sýnt að trú á eigin getu í námi hefur sterk áhrif á val, dugnað, þrautseigju og viðhorf til námsins (Bandura, 1997). Aðferðin við að meta Trú á eigin getu í námi er að spyrja nemendur hversu vissir þeir eru um að þeir geti eftirfarandi:

- fengið 5 í næsta stærðfræðiprófi?
- fengið betri einkunn en 5 í næsta stærðfræðiprófi?
- fengið betri einkunn en 6 í næsta stærðfræðiprófi?
- fengið betri einkunn en 7 í næsta stærðfræðiprófi?
- fengið betri einkunn en 8 í næsta stærðfræðiprófi?
- fengið betri einkunn en 9 í næsta stærðfræðiprófi?
- fengið 10 í einkunn í næsta stærðfræðiprófi?

Mismunur í trú á eigin getu á milli námsgreina, kyns eða árganga gefa tilefni til enduskipulagningar á námi og kennslu. Samanburður á trú nemendanna á eigin getu í námi við aðra skóla er ekki síður mikilvægur en samræmt mat á frammistöðu.

Heimildir:

Bandura, A. (1997). Self-efficacy: the exercise of control-1997: New York: WH Freeman.

Persónulegt gildi náttúruvísinda



Um myndina:

Rauða línan sýnir landsmeðaltal skólaársins og græna línan sýnir meðaltal skólans á kvarðanum. Gildin skólans koma fram á myndinni hjá mánaðarheitunum. Hátt gildi á kvarðanum sýnir að viðkomandi þáttur er sterkt einkenni nemenda í skólanum. Sem viðmiðunarregla er munur uppá 0,5 stig ekki mikill munur, munur uppá 1,0 stig telst töluverður munur og munur uppá 1,5 stig og meira telst mikill munur.

* = Marktækt við 90% öryggismörk

Kynjamunur (heildarniðurstöður, allir árgangar)



Um myndina:

Þessi mynd sýnir kynjamun í skólanum í heild, samanborið við kynjamun á landsvísu. LM stendur fyrir Landsmeðaltal og SM stendur fyrir Skólameðaltal.

Upplýsingar um kvarða

Þessi kvarði var þróaður af OECD fyrir PISA 2006 og lýsir gildismati nemandans sjálfs gagnvart náttúruvísindum, hvort þau séu gagnleg fyrir hann persónulega. Þessi þáttur hefur jákvæð tengsl við læsi nemenda á náttúrufræði samkvæmt PISA 2006, skýrir 12% af dreifingu einkunna nemenda. Nemendur eru spurðir hversu sammála þeir séu eftirfarandi staðhæfingum um náttúruvísindi:

- Sum hugtök í náttúruvísindum hjálpa mér að skilja hvernig ég tengist öðru fólki.
- Ég á eftir að nýta náttúruvísindi á margan hátt þegar ég er fullorðin(n).
- Náttúruvísindi höfða mikið til mín.
- Mér finnst náttúruvísindi auðveldara mér að skilja margt í umhverfi mínu.
- Þegar ég lýk námi á ég eftir að fá mörg tækifæri til að nýta náttúruvísindi.

Trú á eigin getu í náttúrufræði



Um myndina:

Rauða línan sýnir landsmeðaltal skólaársins og græna línan sýnir meðaltal skólans á kvarðanum. Gildin skólans koma fram á myndinni hjá mánaðarheitunum. Hátt gildi á kvarðanum sýnir að viðkomandi þáttur er sterkt einkenni nemenda í skólanum. Sem viðmiðunarregla er munur uppá 0,5 stig ekki mikill munur, munur uppá 1,0 stig telst töluverður munur og munur uppá 1,5 stig og meira telst mikill munur.

* = Marktækt við 90% öryggismörk

Kynjamunur (heildarniðurstöður, allir árgangar)



Um myndina:

Þessi mynd sýnir kynjamun í skólanum í heild, samanborið við kynjamun á landsvísu. LM stendur fyrir Landsmeðaltal og SM stendur fyrir Skólameðaltal.

Upplýsingar um kvarða

Trú á eigin getu í námi vísar til hversu viss nemandinn er um að hann getu náð ákveðnum árangri í næsta prófi. Rannsóknir hafa sýnt að trú á eigin getu í námi hefur sterk áhrif á val, dugnað, þrautseigju og viðhorf til námsins (Bandura, 1997). Aðferðin við að meta Trú á eigin getu í námi er að spyrja nemendur hversu vissir þeir eru um að þeir geti eftirfarandi:

- fengið 5 í næsta náttúrufræðiprófi?
- fengið betri einkunn en 5 í næsta náttúrufræðiprófi?
- fengið betri einkunn en 6 í næsta náttúrufræðiprófi?
- fengið betri einkunn en 7 í næsta náttúrufræðiprófi?
- fengið betri einkunn en 8 í næsta náttúrufræðiprófi?
- fengið betri einkunn en 9 í næsta náttúrufræðiprófi?
- fengið 10 í einkunn í næsta náttúrufræðiprófi?

Mismunur í trú á eigin getu á milli námsgreina, kyns eða árganga gefa tilefni til enduskipulagningar á námi og kennslu. Samanburður á trú nemendanna á eigin getu í námi við aðra skóla er ekki síður mikilvægur en samræmt mat á frammistöðu.

Heimildir:

Bandura, A. (1997). Self-efficacy: the exercise of control-1997: New York: WH Freeman.

Íþróttir/líkamsrækt



Um myndina:

Rauða línan sýnir landsmeðaltal skólaársins og græna línan sýnir meðaltal skólans á kvarðanum. Gildin skólans koma fram á myndinni hjá mánaðarheitunum. Hátt gildi á kvarðanum sýnir að viðkomandi þáttur er sterkt einkenni nemenda í skólanum. Sem viðmiðunarregla er munur uppá 0,5 stig ekki mikill munur, munur uppá 1,0 stig telst töluverður munur og munur uppá 1,5 stig og meira telst mikill munur.

* = Marktækt við 90% öryggismörk

Kynjamunur (heildarniðurstöður, allir árgangar)



Um myndina:

Þessi mynd sýnir kynjamun í skólanum í heild, samanborið við kynjamun á landsvísu. LM stendur fyrir Landsmeðaltal og SM stendur fyrir Skólameðaltal.

Upplýsingar um kvarða

Kvarðinn var þróaður af Lýðheilsustöð fyrir rannsókn m.a. á íþróttaiðkun íslenskra unglunga (Hera H. Björnsdóttir ofl., 2003). Í rannsókninni kom í ljós að fjórði hver nemandi í 9 og 10. bekk stundaði íþróttir með íþróttafélagi a.m.k. 4 sinnum í viku og fimmti hver tók jafn oft þátt í íþróttum á skólalóðinni, t.d. í frímínútum. Einn af hverjum átta nemendum stundaði aðra líkamsrækt utan íþróttafélaga og skóla a.m.k. 4 sinnum í viku.

Aðferðin við að meta iðkun íþróttar og líkamsrækt er sú að spyrja nemendur hve oft í viku þeir gera eftirfarandi:

- Hve oft tekur þú þátt í íþróttum og líkamsþjálfun í skólanum fyrir utan leikfimitíma, t.d. í frímínútum?
- Hve oft stundar þú íþróttir (æfir eða keppir) með íþróttafélagi?
- Þegar þú ert ekki í skólanum eða á æfingu með íþróttafélagi, hve oft hreyfirðu þig þannig að þú mæðist verulega og svitnir?
- Hve oft ert þú í leikfimitímum í skólanum?

Hægt er að nota spurningarnar til að meta hvernig íþróttaiðkun nemenda í skólanum er háttáð, eftir bekkjum og kyni og miðað við landsmeðaltal.

Heimildir:

Hera H. Björnsdóttir, Stefán H. Jónsson, Bryndís B. Ásgeirsdóttir, Inga D. Sigfúsdóttir og Jón Sigfússon (2003). Menntun, menning, tómstundir og íþróttaiðkun íslenskra unglunga: Rannsóknir meðal nemenda í 9. og 10. bekk grunnskóla vorin 1997, 2000 og 2003. Reykjavík: Rannsóknir og Greining og Menntamálaráðuneytið.

Sjálfsálit



Um myndina:

Rauða línan sýnir landsmeðaltal skólaársins og græna línan sýnir meðaltal skólans á kvarðanum. Gildin skólans koma fram á myndinni hjá mánaðarheitunum. Hátt gildi á kvarðanum sýnir að viðkomandi þáttur er sterkt einkenni nemenda í skólanum. Sem viðmiðunarregla er munur uppá 0,5 stig ekki mikill munur, munur uppá 1,0 stig telst töluverður munur og munur uppá 1,5 stig og meira telst mikill munur.

* = Marktækt við 90% öryggismörk

Kynjamunur (heildarniðurstöður, allir árgangar)



Um myndina:

Þessi mynd sýnir kynjamun í skólanum í heild, samanborið við kynjamun á landsvísu. LM stendur fyrir Landsmeðaltal og SM stendur fyrir Skólameðaltal.

Upplýsingar um kvarða

Sjálfsálit er mælt með hinum svokallaða Rosenberg kvarða. Íslenska þýðingin er fengin hjá Námsmatsstofnun. Mæling á sjálfsáliti gefur til kynna hversu mikils virði nemandanum finnst hann vera. Kvarðinn hefur mikið verið notaður í rannsóknum sem snúa að einelti, fíkniefnaneyslu, þátttöku í íþróttum og árangri í skóla. Kvarðinn byggir á eftirfarandi spurningum þar sem nemandaninn er spurður hversu sammála hann/hún er eftirfarandi setningum:

- Mér finnst ég vera að minnsta kosti jafn mikils virði og aðrir.
- Ég hef marga góða eiginleika.
- Ég er misheppnuð/misheppnaður.
- Ég get gert margt jafn vel og aðrir.
- Það er ekki margt sem ég get verið stolt/ur af.
- Ég hef jákvætt viðhorf til sjálfrar/sjálfs míns.
- Ég er ánægð/ur með sjálfa/n mig.
- Ég vildi óska að ég bæri meiri virðingu fyrir sjálfri/sjálfum mér.
- Stundum finnst mér ég einskis virði.

Stjórn á eigin lífi



Um myndina:

Rauða línan sýnir landsmeðaltal skólaársins og græna línan sýnir meðaltal skólans á kvarðanum. Gildin skólans koma fram á myndinni hjá mánaðarheitunum. Hátt gildi á kvarðanum sýnir að viðkomandi þáttur er sterkt einkenni nemenda í skólanum. Sem viðmiðunarregla er munur uppá 0,5 stig ekki mikill munur, munur uppá 1,0 stig telst töluverður munur og munur uppá 1,5 stig og meira telst mikill munur.

* = Marktækt við 90% öryggismörk

Kynjamunur (heildarniðurstöður, allir árgangar)



Um myndina:

Þessi mynd sýnir kynjamun í skólanum í heild, samanborið við kynjamun á landsvísu. LM stendur fyrir Landsmeðaltal og SM stendur fyrir Skólameðaltal.

Upplýsingar um kvarða

Mælingar á stjórn á eigin lífi (locus of control) voru þróaðar árið 1954 af Julian B. Rotter. Sú þýðing sem notuð er hér er frá árinu 2003 og fengin frá Námsmatsstofnun. Mæling á stjórn á eigin lífi segir til um hvað nemandinn heldur að orsaki velgengni eða hrakfarir í hans eigin lífi. Þær geta annað hvort verið af hans eigin völdum (internal) eða einhverra annarra (external) t.d. umhverfisins eða annars fólks. Rannsóknir hafa sýnt að þeir sem gefa til kynna að þeir hafi mikla stjórn á eigin lífi eru líklegri til að: leggja mikið á sig til að ná góðum árangri, vera þolinmóðari í að bíða eftir árangri sem ekki lætur sjá sig strax og setja sér langtímamarkmið (Weiner, 1980). Aðferðin við að meta stjórn á eigin lífi í er að spyrja hversu sammála þeir eru eftirfarandi setningum:

- Það er í raun útilokað fyrir mig að ráða fram úr sumum vandamálum mínum.
- Stundum finnst mér að aðrir séu að ráðskast með líf mitt.
- Ég hef litla stjórn á því sem kemur fyrir mig í lífinu.
- Ég get gert næstum allt sem ég einbeiti mér að.
- Mér finnst ég oft standa hjálparvana frammi fyrir vandamálum í lífinu.
- Framtíð mín ræðst aðallega af mér sjálfri/sjálfum.
- Það er lítið sem ég get gert til að breyta mikilvægum hlutum í lífi mínu.

Heimildir:

Weiner, B. (1980). Human motivation. New York: Holt, Rinehart and Winston.

Vanlíðan



Um myndina:

Rauða línan sýnir landsmeðaltal skólaársins og græna línan sýnir meðaltal skólans á kvarðanum. Gildin skólans koma fram á myndinni hjá mánaðarheitunum. Hátt gildi á kvarðanum sýnir að viðkomandi þáttur er sterkt einkenni nemenda í skólanum. Sem viðmiðunarregla er munur uppá 0,5 stig ekki mikill munur, munur uppá 1,0 stig telst töluverður munur og munur uppá 1,5 stig og meira telst mikill munur.

* = Marktækt við 90% öryggismörk

Kynjamunur (heildarniðurstöður, allir árgangar)



Um myndina:

Þessi mynd sýnir kynjamun í skólanum í heild, samanborið við kynjamun á landsvísu. LM stendur fyrir Landsmeðaltal og SM stendur fyrir Skólameðaltal.

Upplýsingar um kvarða

Mikilvægt markmið í skólastarfi samkvæmt Aðalnámskrá 2007 er að nemendum líði vel í skólanum. Til að meta vanlíðan nemenda er notaður kvarði úr rannsókninni Ungt Fólk frá 1992 sem Lýðheilsustöð stóð að ásamt öðrum en sá kvarði var notaður til að meta þunglyndi. Kvarðinn er ekki greiningartæki fyrir þunglyndi heldur veitir vísbendingar um vanlíðan hjá nemendum. Spurt er hve oft nemendur fundu fyrir eftirfarandi á síðustu 7 dögum:

- Hafði enga matarlyst.
- Átti erfitt með að einbeita mér að því sem ég vildi.
- Verið þunglynd/ur.
- Þurft að hafa mikið fyrir hlutunum.
- Verið dapur/döpur.
- Gat ekki lært (heima eða í skólanum).

Gert er ráð fyrir að nemandi sem finnur fyrir þessum einkennum oft í sömu vikunni líði illa. Vanlíðan nemenda af þessu tagi tengist m.a. einelti en bæði þolendur og gerendur þjást oft af þunglyndi (Kaltiala-Heino o.fl., 1999).

Heimildir:

Kaltiala-Heino, R. , Rimpelä, M., Marttunen, M., Rimpelä, A., Rantanen, P. (1999). Bullying, depression, and suicidal ideation in Finnish adolescents: school survey British Medical Journal. August 7; 319(7206): 348–351.

Kvíði



Um myndina:

Rauða línan sýnir landsmeðaltal skólaársins og græna línan sýnir meðaltal skólans á kvarðanum. Gildin skólans koma fram á myndinni hjá mánaðarheitunum. Hátt gildi á kvarðanum sýnir að viðkomandi þáttur er sterkt einkenni nemenda í skólanum. Sem viðmiðunarregla er munur uppá 0,5 stig ekki mikill munur, munur uppá 1,0 stig telst töluverður munur og munur uppá 1,5 stig og meira telst mikill munur.

* = Marktækt við 90% öryggismörk

Kynjamunur (heildarniðurstöður, allir árgangar)



Um myndina:

Þessi mynd sýnir kynjamun í skólanum í heild, samanborið við kynjamun á landsvísu. LM stendur fyrir Landsmeðaltal og SM stendur fyrir Skólameðaltal.

Upplýsingar um kvarða

Mikilvægt markmið í skólastarfi samkvæmt Aðalnámskrá 2007 er að nemendum líði vel í skólanum. Mikill kvíði getur valdið vanlíðan en það að finna fyrir kvíða eru eðlileg viðbrögð við álagi. Hóflegur kvíði getur hjálpað sumum nemendum við að ná árangri í námi en mikill kvíði til langs tíma getur þróast í óeðlilegan eða sjúklegan kvíða (Lárus Helgason, 2008).

Kvíði er hér metinn með kvarða sem notaður var í rannsókninni Ungt fólk 1992 (RUM, 1994). Spurt er oft nemendur fundu fyrir eftirfarandi á síðustu 7 dögum:

- Höfuðverk.
- Svima.
- Ógleði eða ólgu í maganum.
- Var taugaóstyrk(ur).
- Streitu (stressi).
- Skyndilega hræðslu án þess að vita af hverju.

Landspítalinn hefur gefið út fræðsluefni um viðeigandi viðbrögð við kvíða (sjá slóð í heimildum hér fyrir neðan).

Heimildir:

Lárus Helgason (2008). Landspítalinn: http://www4.landspitali.is/lsh_ytri.nsf/pages/fraedsla_kvidi.html#5, sótt 23.10.2008.

RUM, Rannsóknastofnun Uppeldis- og Menntamála (1994). Ungt fólk 1992. Reykjavík.

Einelti



Um myndina:

Rauða línan sýnir landsmeðaltal skólaársins og græna línan sýnir meðaltal skólans á kvarðanum. Gildin skólans koma fram á myndinni hjá mánaðarheitunum. Hátt gildi á kvarðanum sýnir að viðkomandi þáttur er sterkt einkenni nemenda í skólanum. Sem viðmiðunarregla er munur uppá 0,5 stig ekki mikill munur, munur uppá 1,0 stig telst töluverður munur og munur uppá 1,5 stig og meira telst mikill munur.

* = Marktækt við 90% öryggismörk

Kynjamunur (heildarniðurstöður, allir árgangar)



Um myndina:

Þessi mynd sýnir kynjamun í skólanum í heild, samanborið við kynjamun á landsvísu. LM stendur fyrir Landsmeðaltal og SM stendur fyrir Skólameðaltal.

Upplýsingar um kvarða

Samkvæmt skilgreiningu norska fræðimannsins Dan Olweusar er um einelti að ræða þegar einstaklingur verður ítrekað fyrir neikvæðu og óþægilegu áreiti eins eða fleiri og erfitt með að verja sig (Olweus, 1995). Sá kvarði sem notaður er til að mæla einelti hér er fenginn frá Námsmatsstofnun og er frá árinu 2005. Þolendur eineltis glíma oft við langtíma tilfinningaleg og hegðunarleg vandamál. Einelti getur orsakað einmanakennd, þunglyndi, kvíða og leitt til lélegrar sjálfsmyndar (Williams, Forgas, & von Hippel, 2005). Einelti er mælt í Skólapúlsinum með því spyrja nemendur um hve oft eftirfarandi atvik gerðust á undanförunum 30 dögum:

- Mér fannst að einhver væri að baktala mig.
- Ég var beitt(ur) ofbeldi.
- Ég var skilin(n) útundan.
- Einhver sagði eitthvað særandi við mig.
- Mér leið mjög illa af því hvernig krakkarnir létu við mig.

Benda má á Olweusarverkefnið á Íslandi <http://www.olweus.is> sem mögulegan byrjunarreit til að afla sér upplýsinga um hvað er hægt að gera til að vinna gegn einelti í nemendahópnum.

Heimildir:

Olweus, D. (1995). *Bullying at School: What We Know and What We Can Do*.

Williams, K. D., Forgas, J. P., & von Hippel, W. (2005). *The Social Outcast: Ostracism, Social Exclusion, Rejection, and Bullying*: Psychology Press.

Samsömun við nemendahópinn



Um myndina:

Rauða línan sýnir landsmeðaltal skólaársins og græna línan sýnir meðaltal skólans á kvarðanum. Gildin skólans koma fram á myndinni hjá mánaðarheitunum. Hátt gildi á kvarðanum sýnir að viðkomandi þáttur er sterkt einkenni nemenda í skólanum. Sem viðmiðunarregla er munur uppá 0,5 stig ekki mikill munur, munur uppá 1,0 stig telst töluverður munur og munur uppá 1,5 stig og meira telst mikill munur.

* = Marktækt við 90% öryggismörk

Kynjamunur (heildarniðurstöður, allir árgangar)



Um myndina:

Þessi mynd sýnir kynjamun í skólanum í heild, samanborið við kynjamun á landsvísu. LM stendur fyrir Landsmeðaltal og SM stendur fyrir Skólameðaltal.

Upplýsingar um kvarða

Það er mikilvægt markmið að nemendur líti skólann sinn og námið jákvæðum augum. Líðan íslenskra nemenda, og þá sérstaklega í efri bekkjum grunnskóla er mjög góð miðað við nemendur í öðrum löndum. Um 77% íslenskra nemenda í 6., 8. og 10. bekk segjast yfirleitt líða mjög eða frekar vel í skólanum en það hlutfall er þó breytilegt milli landshluta (Þóroddur Bjarnason ofl., 2006).

Kvarðinn sem notaður er í Skólapúlsinum til að meta líðan í skólanum var þróaður af OECD fyrir PISA 2000 og einnig notaður í PISA 2003. Þessum kvarða er ætlað að draga saman viðhorf nemenda til skólans, meta að hve miklu leyti nemendum þykir þeir tilheyra skólanum, að skólinn sé staður þar sem þeim líði vel.

Aðferðin við að meta líðan nemenda í skólanum er sú að spyrja nemendur hve sammála þeir eru eftirfarandi staðhæfingum:

Í skólanum mínum:

- Líður mér eins og ég sé skilin(n) útundan.
- á ég auðvelt með að eignast vini.
- tilheyri ég hópnum.
- Líður mér kjánalega og eins og ég passi ekki við hina.
- Líkar öðrum vel við mig.
- er ég einmanna.

Hægt er að nota spurningarnar til að meta líðan nemenda í skólanum, eftir bekkjum og kyni og miðað við landsmeðaltal.

Heimildir:

Þóroddur Bjarnason, Stefán H. Jónsson, Kjartan Ólafsson, Andrea Hjálmsdóttir, Aðalsteinn Ólafsson (2006).
Heilsa og lífskjör skólanema 2006. Landshlutaskýrsla. Akureyri: Háskólinn á Akureyri og Lýðheilsustöð.

Samband nemenda við kennara



Um myndina:

Rauða línan sýnir landsmeðaltal skólaársins og græna línan sýnir meðaltal skólans á kvarðanum. Gildin skólans koma fram á myndinni hjá mánaðarheitunum. Hátt gildi á kvarðanum sýnir að viðkomandi þáttur er sterkt einkenni nemenda í skólanum. Sem viðmiðunarregla er munur uppá 0,5 stig ekki mikill munur, munur uppá 1,0 stig telst töluverður munur og munur uppá 1,5 stig og meira telst mikill munur.

* = Marktækt við 90% öryggismörk

Kynjamunur (heildarniðurstöður, allir árgangar)



Um myndina:

Þessi mynd sýnir kynjamun í skólanum í heild, samanborið við kynjamun á landsvísu. LM stendur fyrir Landsmeðaltal og SM stendur fyrir Skólameðaltal.

Upplýsingar um kvarða

Jákvætt samband nemenda við kennara er eitt af mikilvægum þáttum í uppbyggingu á góðum skóla- og bekkjaranda. Í PISA rannsókninni hefur jákvæður skóla- og bekkjarandi verið skilgreindur m.a. út frá þeim stuðningi sem nemendur fá frá kennurum, aga og vinnufrið í tímum og sambandi nemenda við kennara. Niðurstöður PISA 2000 benda til þess að lesskilningur nemenda sé meiri í skólum þar sem jákvæður skóla- og bekkjarandi ríkir (OECD, 2001).

Kvarðinn sem notaður er til að meta hve jákvætt sambandið er milli nemenda og kennara í skólanum var þróaður í PISA 2000 og einnig notaður árið 2003. Aðferðin við að meta samband nemenda við kennara er sú að biðja nemendur að hugsa um kennarana í skólanum og spyrja hve sammála þeir eru eftirfarandi staðhæfingum:

- Nemendum semur vel við flesta kennara.
- Flestir kennarar eru áhugasamir um að nemendum líði vel.
- Flestir kennararnir mínir hlusta vel á það sem ég hef að segja.
- Ef mig vantar auka aðstoð þá fæ ég hana frá kennurunum mínum.
- Flestir kennararnir mínir eru sanngjarnir við mig.

Heimildir:

OECD (2001). Knowledge and Skills for Life: First results from the OECD PISA 2000. París: OECD.

Agi í tímum



Um myndina:

Rauða línan sýnir landsmeðaltal skólaársins og græna línan sýnir meðaltal skólans á kvarðanum. Gildin skólans koma fram á myndinni hjá mánaðarheitunum. Hátt gildi á kvarðanum sýnir að viðkomandi þáttur er sterkt einkenni nemenda í skólanum. Sem viðmiðunarregla er munur uppá 0,5 stig ekki mikill munur, munur uppá 1,0 stig telst töluverður munur og munur uppá 1,5 stig og meira telst mikill munur.

* = Marktækt við 90% öryggismörk

Kynjamunur (heildarniðurstöður, allir árgangar)



Um myndina:

Þessi mynd sýnir kynjamun í skólanum í heild, samanborið við kynjamun á landsvísu. LM stendur fyrir Landsmeðaltal og SM stendur fyrir Skólameðaltal.

Upplýsingar um kvarða

Agi í tímum er einn af þeim þáttum sem endurspeglar vel þann vinnuanda sem ríkir í skólanum. Agi er mikilvæg forsenda fyrir virkni og árangursríkri tímastjórnun og nýtingu á kennslutímanum. Í PISA 2000 og 2003 voru nemendur spurðir nokkurra spurninga til að meta hvernig þeir upplifðu aga í sínum kennslutímum í íslensku og í stærðfræði. Þar komu í ljós jákvæð tengsl milli aga í tímum og námsárangurs nemenda (OECD, 2003). Niðurstöðurnar sýna að agi í tímum í íslenskum skólum er á heildina lítið lítið eitt minni en gengur og gerist að meðaltali í OECD ríkjunum (OECD, 2003).

Kvarðinn úr PISA 2000 og 2003 er aðlagður fyrir Skólapúlsinn þannig að staðhæfingarnar eiga við um kennslutíma almennt. Aðferðin við að meta aga í tímum er sú að spyrja nemendur hve oft eftirfarandi gerist í kennslutímum hjá þeim:

- Kennarinn þarf að bíða lengi eftir því að nemendur róist.
- Nemendur geta ekki unnið vel.
- Nemendur hlusta ekki á það sem kennarinn segir.
- Nemendur byrja ekki að vinna fyrr en langt er liðið á kennslustundina.
- Það er hávaði og óróleiki.

Heimildir:

OECD (2003). Literacy Skills for the World of Tomorrow - Further results from PISA 2000. París: OECD.

Stuðningur kennara við nemendur



Um myndina:

Rauða línan sýnir landsmeðaltal skólaársins og græna línan sýnir meðaltal skólans á kvarðanum. Gildin skólans koma fram á myndinni hjá mánaðarheitunum. Hátt gildi á kvarðanum sýnir að viðkomandi þáttur er sterkt einkenni nemenda í skólanum. Sem viðmiðunarregla er munur uppá 0,5 stig ekki mikill munur, munur uppá 1,0 stig telst töluverður munur og munur uppá 1,5 stig og meira telst mikill munur.

* = Marktækt við 90% öryggismörk

Kynjamunur (heildarniðurstöður, allir árgangar)



Um myndina:

Þessi mynd sýnir kynjamun í skólanum í heild, samanborið við kynjamun á landsvísu. LM stendur fyrir Landsmeðaltal og SM stendur fyrir Skólameðaltal.

Upplýsingar um kvarða

Í PISA 2000 var Ísland meðal þeirra landa þar sem stuðningur kennara við nemendur var meiri en í ríkjum OECD að meðaltali og hafði jákvæð tengsl við lesskilning nemenda (OECD, 2001). Stuðningur kennara við nemendur er meðal þeirra þátta sem notaðir hafa verið til að meta skóla- og bekkjaranda.

Kvarðinn var þróaður fyrir PISA 2000 til að meta stuðning móturmálskennara og notaður árið 2003 til að meta stuðning stærðfræðikennara. Fyrir Skólapúlsinn hefur þessi kvarði verið aðlagður þannig að staðhæfingarnar eiga við um kennara skólans almennt. Aðferðin við að meta hvatningu kennara er að spyrja nemendur hve oft eftirfarandi gerist í kennslutímum hjá þeim:

- Kennarinn sýnir áhuga á námi sérhvers nemanda.
- Kennarinn veitir auka aðstoð ef nemendur þurfa á henni að halda.
- Kennarinn heldur áfram að útskýra þar til nemendurnir skilja.
- Kennarinn gefur nemendum tækifæri til að tjá skoðanir sínar.

Heimildir:

OECD (2001). Knowledge and Skills for Life: First results from the OECD PISA 2000. París: OECD.

Virk þátttaka nemenda í tímum



Um myndina:

Rauða línan sýnir landsmeðaltal skólaársins og græna línan sýnir meðaltal skólans á kvarðanum. Gildin skólans koma fram á myndinni hjá mánaðarheitunum. Hátt gildi á kvarðanum sýnir að viðkomandi þáttur er sterkt einkenni nemenda í skólanum. Sem viðmiðunarregla er munur uppá 0,5 stig ekki mikill munur, munur uppá 1,0 stig telst töluverður munur og munur uppá 1,5 stig og meira telst mikill munur.

* = Marktækt við 90% öryggismörk

Kynjamunur (heildarniðurstöður, allir árgangar)



Um myndina:

Þessi mynd sýnir kynjamun í skólanum í heild, samanborið við kynjamun á landsvísu. LM stendur fyrir Landsmeðaltal og SM stendur fyrir Skólameðaltal.

Upplýsingar um kvarða

Virk þátttaka nemenda í tímum er mæld með fjórum spurningum sem gefa til kynna hversu oft nemendur fá tækifæri til að tjá skoðanir sínar og taka þátt í opnum og skipulögðum umræðum um námsefnið. Rannsóknir hafa sýnt að þátttaka í hópumræðum og æfingar í að færa rök fyrir máli sínu geta hjálpa nemendum að festa í sessi þá þekkingu, færni og viðhorf sem að þau hafa einu sinni tileinkað sér með náminu (Nussbaum, 2008).

Aðferðin við að meta virka þátttöku nemenda í tímum var þróuð í PISA verkefninu árið 2006 og er fólgin í því að spyrja nemendur hve oft eftirfarandi gerist í kennslutímum hjá þeim:

- Nemendur fá tækifæri til að útskýra hugmyndir sínar.
- Í tímum fá nemendur tækifæri til að koma skoðunum sínum um ákveðin viðfangsefni á framfæri.
- Í bekknum eru haldnar kappræður eða skipulagðar umræður.
- Nemendur ræða saman um námsefnið.

Heimildir:

Nussbaum, E. M. (2008). Collaborative discourse, argumentation, and learning: Preface and literature review. [Review]. *Contemporary Educational Psychology*, 33(3), 345-359.

Mikilvægi heimavinnu í náminu



Um myndina:

Rauða línan sýnir landsmeðaltal skólaársins og græna línan sýnir meðaltal skólans á kvarðanum. Gildin skólans koma fram á myndinni hjá mánaðarheitunum. Hátt gildi á kvarðanum sýnir að viðkomandi þáttur er sterkt einkenni nemenda í skólanum. Sem viðmiðunarregla er munur uppá 0,5 stig ekki mikill munur, munur uppá 1,0 stig telst töluverður munur og munur uppá 1,5 stig og meira telst mikill munur.

* = Marktækt við 90% öryggismörk

Kynjamunur (heildarniðurstöður, allir árgangar)



Um myndina:

Þessi mynd sýnir kynjamun í skólanum í heild, samanborið við kynjamun á landsvísu. LM stendur fyrir Landsmeðaltal og SM stendur fyrir Skólameðaltal.

Upplýsingar um kvarða

Mælikvarðinn samanstendur af fjórum spurningum sem í sameiningu gefa til kynna hversu mikilvæg heimavinnan er í náminu bæði hjá kennurum og nemendum. Rannsóknir hafa gefið misvísandi niðurstöður um gagnsemi heimavinnu og bent hefur verið á að meta þurfi kennsluaðferðir og aðstæður nemenda í hverju tilfelli þegar gagnsemi heimavinnu er skoðuð (Trautwein & Koller, 2003). Upplýsingar um mikilvægi heimavinnu í náminu miðað við aðra skóla ættu því að nýtast við mat og val á kennsluaðferðum á hverjum stað.

Aðferðin við að meta mikilvægi heimavinnu í náminu var þróuð í PISA verkefninu árið 2000 og er fólgin í því að spyrja nemendur hve oft eftirfarandi setningar eiga við um þá:

- Ég klára heimavinnuna mína á réttum tíma.
- Kennararnir fara yfir heimavinnuna mína.
- Ég fæ heimaverkefni sem mér finnst áhugaverð.
- Heimavinnan mín er hluti af lokaeinkunn.

Heimildir:

Trautwein, U., & Koller, O. (2003). The relationship between homework and achievement - Still much of a mystery. [Article]. Educational Psychology Review, 15(2), 115-145.