



Líðan í skólanum 2008 yngsta stig

(Líðan í skólanum 2008 yngsta stig 7.2.2008)

Lýsing á Rannsókn

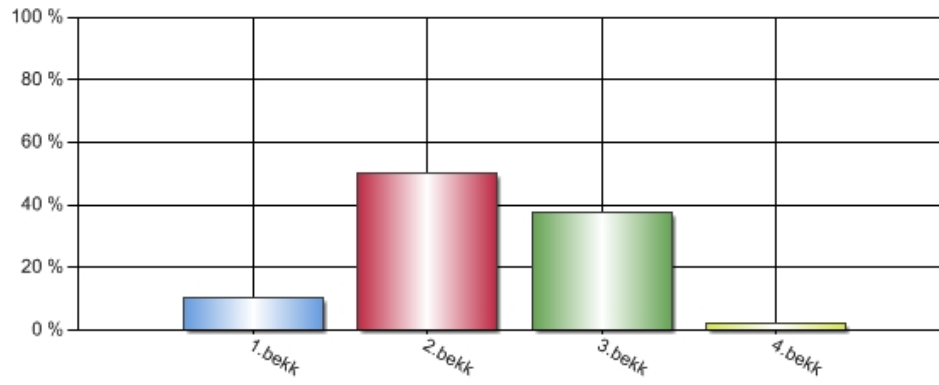
Nafn	Líðan í skólanum 2008 yngsta stig 7.2.2008
Gerð virk	15.1.2008 - 22:07
Gerð óvirk	23.1.2008 - 21:29
Tímabil	15.1.2008 - 23.1.2008
Aðferð	Tölvupóstkönnun
Númer könnunar	9063

Stærð úrtaks og svörun

Upphaflegt úrtak	269
Fjöldi svarenda	144
Svöruðu ekki	125
Svarhlutfall	53,53%

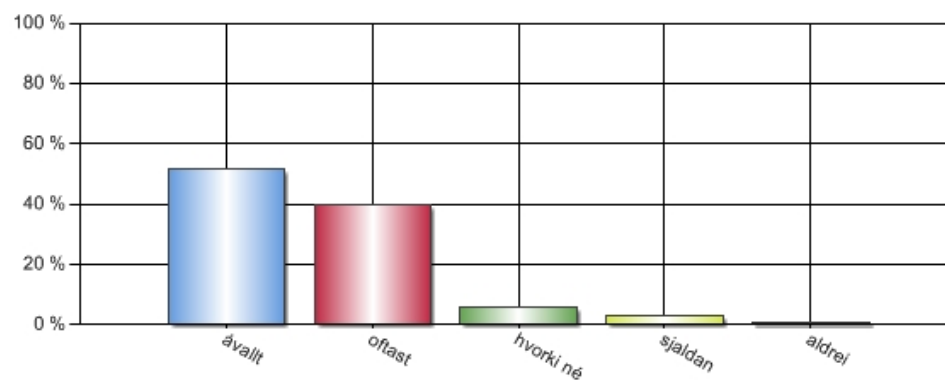
1. Er barnið þitt í:

Svar	Fjöldi	Hlutfall	Vikmörk hlutfalla
1.bekk	15	10,42%	+/-4,99%
2.bekk	72	50,00%	+/-8,17%
3.bekk	54	37,50%	+/-7,91%
4.bekk	3	2,08%	+/-2,33%
Alls	144	100%	



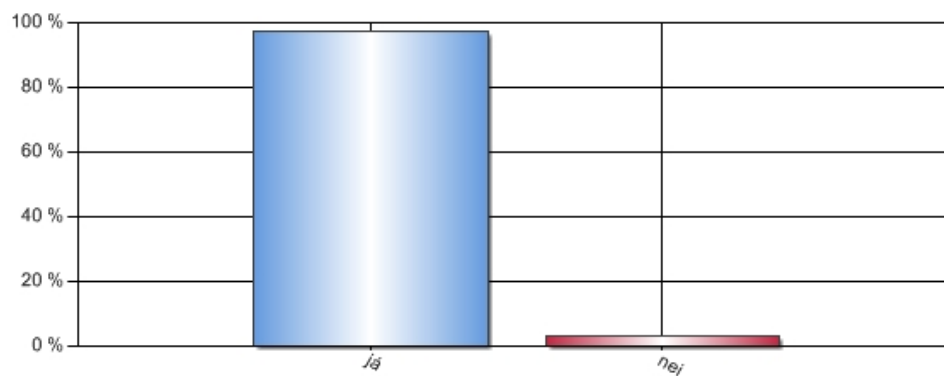
2. Er barnið viljugt að fara í skólann?

Svar	Fjöldi	Hlutfall	Vikmörk hlutfalla
ávallt	74	51,39%	+/-8,16%
oftast	57	39,58%	+/-7,99%
hvorki né	8	5,56%	+/-3,74%
sjaldan	4	2,78%	+/-2,68%
aldrei	1	0,69%	+/-1,36%
Alls	144	100%	



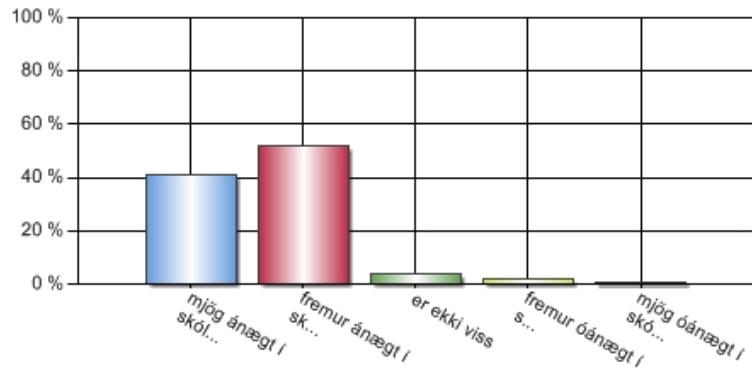
3. Á barnið féлага í skólanum?

Svar	Fjöldi	Hlutfall	Vikmörk hlutfalla
já	139	97,20%	+/-2,70%
nei	4	2,80%	+/-2,70%
Alls	143	100%	



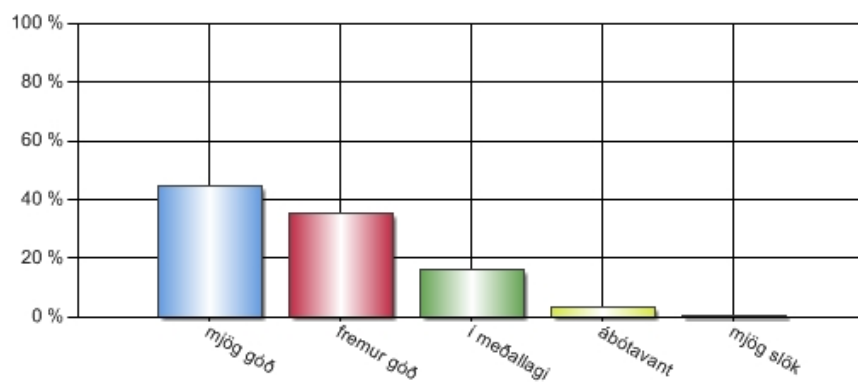
4. Myndir þú segja að barnið þitt væri:

Svar	Fjöldi	Hlutfall	Vikmörk hlutfalla
mjög ánægt í skólanum	59	40,97%	+/-8,03%
fremur ánægt í skólanum	75	52,08%	+/-8,16%
er ekki viss	6	4,17%	+/-3,26%
fremur óánægt í skólanum	3	2,08%	+/-2,33%
mjög óánægt í skólanum	1	0,69%	+/-1,36%
Alls	144	100%	



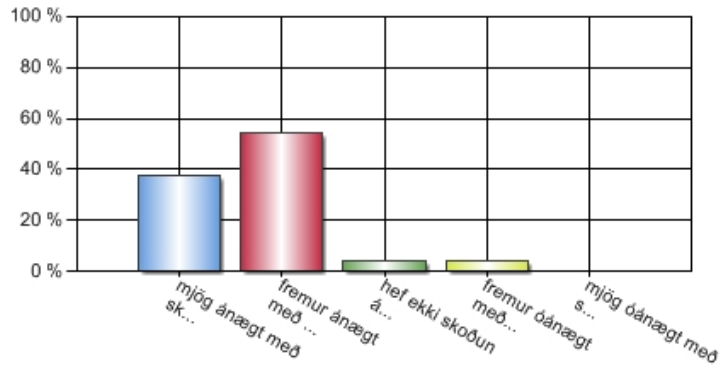
5. Eru samskipti heimilis við skólann/kennara:

Svar	Fjöldi	Hlutfall	Vikmörk hlutfalla
mjög góð	64	44,44%	+/-8,12%
fremur góð	51	35,42%	+/-7,81%
í meðallagi	23	15,97%	+/-5,98%
ábótavant	5	3,47%	+/-2,99%
mjög slök	1	0,69%	+/-1,36%
Alls	144	100%	



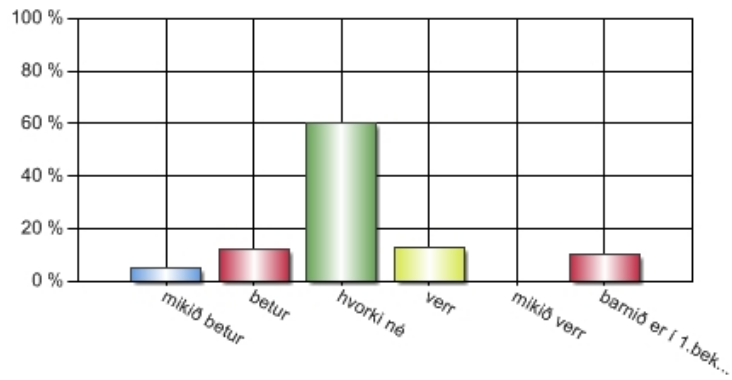
6. Ert þú sem foreldri almennt:

Svar	Fjöldi	Hlutfall	Vikmörk hlutfalla
mjög ánægt með skólann	54	37,50%	+/-7,91%
fremur ánægt með skólann	78	54,17%	+/-8,14%
hef ekki skoðun á framistöðu skólans	6	4,17%	+/-3,26%
fremur óánægt með skólann	6	4,17%	+/-3,26%
mjög óánægt með skólann	0	0%	+/-0,00%
Alls	144	100%	



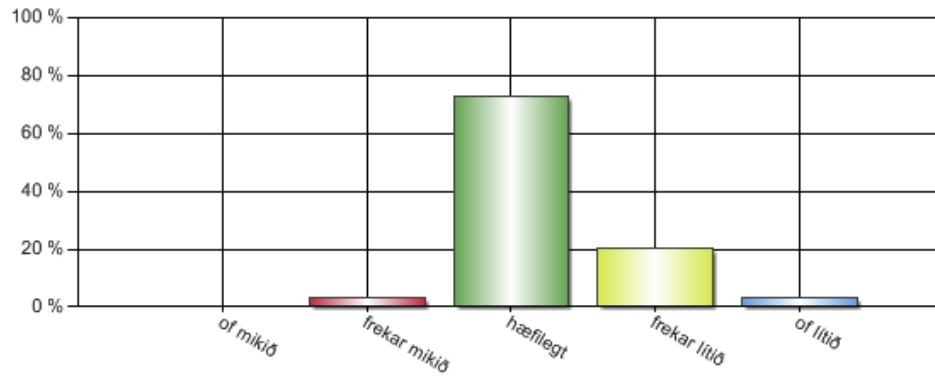
7. Ef þú berð saman líðan barns þíns í skólanum á þessu skólaári miðað við s.l. skólaár, finnst þér barninu líða:

Svar	Fjöldi	Hlutfall	Vikmörk hlutfalla
mikið betur	7	4,90%	+/-3,54%
betur	17	11,89%	+/-5,30%
hvorki né	86	60,14%	+/-8,02%
verr	18	12,59%	+/-5,44%
mikið verr	0	0%	+/-0,00%
barnið er í 1.bekk og spurningin á því ekki við	15	10,49%	+/-5,02%
Alls	143	100%	



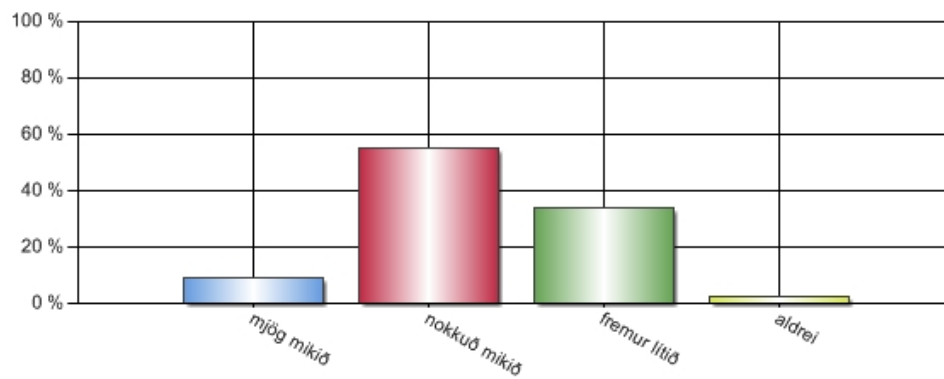
8. Finnst þér heimanám barns þíns vera:

Svar	Fjöldi	Hlutfall	Vikmörk hlutfalla
of mikið	0	0%	+/-0,00%
frekar mikið	5	3,50%	+/-3,01%
hæfilegt	104	72,73%	+/-7,30%
frekar lítið	29	20,28%	+/-6,59%
of lítið	5	3,50%	+/-3,01%
Alls	143	100%	



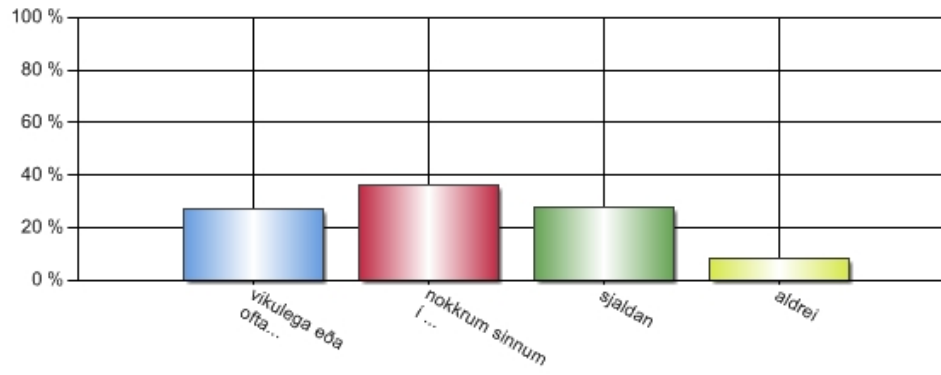
9. Notar þú heimasíðu skólans?

Svar	Fjöldi	Hlutfall	Vikmörk hlutfalla
mjög mikið	13	9,15%	+/-4,74%
nokkuð mikið	78	54,93%	+/-8,18%
fremur lítið	48	33,80%	+/-7,78%
aldrei	3	2,11%	+/-2,37%
Alls	142	100%	



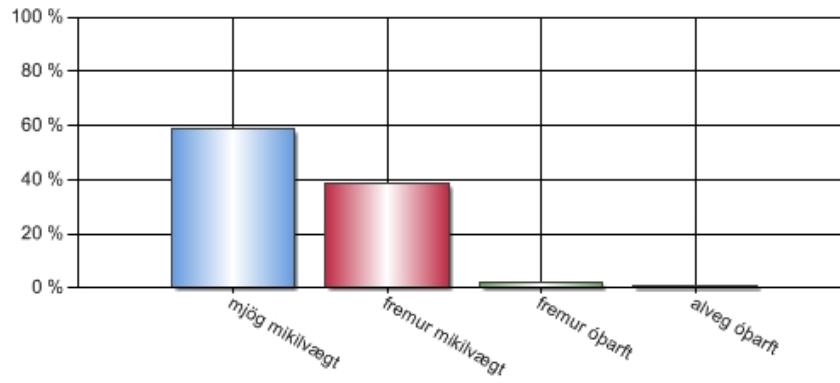
10. Fylgist þú með ástundun, dagbókarfærslum og/eða heimanámi barns þíns inni á Mentor?

Svar	Fjöldi	Hlutfall	Vikmörk hlutfalla
vikulega eða oft	39	27,27%	+/-7,30%
nokkrum sinnum í mánuði	52	36,36%	+/-7,88%
sjaldan	40	27,97%	+/-7,36%
aldrei	12	8,39%	+/-4,54%
Alls	143	100%	



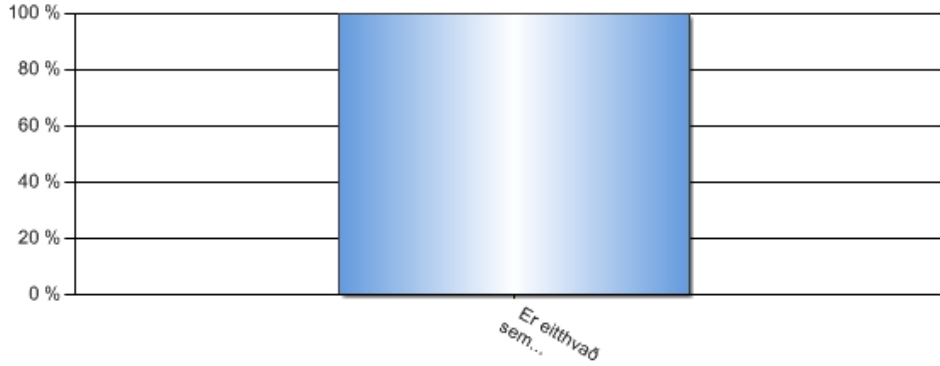
11. Hversu mikilvægt er það fyrir þig sem foreldri að fá tækifæri til að koma skoðunum og upplýsingum á framfæri við skólann í könnun sem þessari?

Svar	Fjöldi	Hlutfall	Vikmörk hlutfalla
mjög mikilvægt	84	58,74%	+/-8,07%
fremur mikilvægt	55	38,46%	+/-7,97%
fremur óþarft	3	2,10%	+/-2,35%
alveg óþarft	1	0,70%	+/-1,37%
Alls	143	100%	



12. Annað

Svar	Fjöldi	Hlutfall	Vikmörk hlutfalla
Er eitthvað sem þú vilt bæta við eða koma á framfæri?	32	100,00%	+/-0,00%
Alls	32	100%	



Er eitthvað sem þú vilt bæta við eða koma á framfæri?:

- # Gjarnan heyra meira frá sérgreinakenn. # Gjarnan sjá meira af mat sem unnin er í skólanum ekki svona mikið tilbúinn og unnin matur. Þar sem er nú fagmaður í starfinu. # Gjarnan að kennari svaraði og sendi oftar frá sér t.póst um barnið mitt!., # Gjarnan auka við hreyfingu barna og þeim sé gefin betri tími á milli íþróttanna og hinna tímanna. Þá eigum við, við að börnin fái fullan tíma til hreyfinga í íþróttum og fari svo í sturtu og upp í skóla aftur. # Gjarnan að skólaselið veði aldrei eins og það var í haust fullt af börnum og lítið sem ekkert starfsfólk. Öryggi barna tæplega gætt. Þrátt fyrir velvilja starfsfólks. # Gjarnan að allri gagnrýni sé tekið vel og hún skoðuð þar sem öll gagnrýni á rétt á sér og hefur alltaf við einhver rök að styðjast:-) NÚMER 1 2 og 3 Þið eru frábær og hafið hugsað vel um barnið okkar:-)
- 1. Nota heimasíðu sjaldan vegna þess hvað þið eruð dugleg að koma til mín upplýsingum um ástundun og nám og nota heimasíðuna því bara sem viðbót við fréttabréfið. Frábært að geta t.d. séð myndir úr starfinu og rætt vitrænt við barnið um verkefni í einstökum fögum. 2. Vil koma á framfæri áhyggjum vegna ópins rýmis í nýja hluta skólans, ég sé að það virkar ver á barnið. 3. Að okkar mati er of mikið val í greinum utan kjarna á yngsta stigi. Val barnsins endurspeglar þroska þess; það velur alls ekki samkvæmt áhuga heldur eltir það einungis félagana og fær því of takmarkaða kennslu í valfögnum. Auk þess gerir fyrirkomulagið kennurum erfitt um vik að vera með hnitmiðaða kennsluáætlun. Í skóla sem starfar eftir fjölgreindakenningunni þarf að gæta þess afar vel að ýta ekki handverks- og iðngreinum til hliðar.
- Ánægja með að fá vikuáætlun senda í tölvupósti.
- Barnið mitt vill ekki vera í mótuneyti. Ég hef fylgst með matseðli og ég tel tímabært að endurskoða hann. Allt of mikið af unnum vörum. Síðan fæ ég upplýsingar frá öðrum að það er mjög sjaldan ávextir með matnum.
- Barnið mjög ánægt í skólanum en er ragur við að fara í skólasund út af "stóru strákunum" sem eru að fara í leikfimi á sama tíma. Þyrfti að fylgjast aðeins með því þar sem hann kvartar stöðugt yfir þessu. Hef minnst á þetta áður við kennara og batnaði til muna ástandið en er greinilega ekki alveg horfið.
- Ef spurningar hafa vaknað og ég þurft að snúa mér til kennara. Þá hefur því ávallt verið tekið vel af kennurum. Takk fyrir það.
- Ég merki við að heimanám sé fremur mikið þar sem dóttir mín er mjög hæg í heimanáminu, þ.e. á erfitt með að einbeita sér við það eftir kl.17:00 eða um kvöldið þegar við höfum tök á að fara í það með henni. Hún er líka fremur neikvæð gagnvart því, kannski af því að hún er þreytt eftir langan dag þegar kemur að heimanámi (er í skólaseli og íþróttum til 16:30-17:00). Kennari mjög vinsamlegur en fremur litil samskipti. Mentor kerfið finnst okkur mjög gallað og takmarkað. Annars frábær skóli með góðu fólki.
- Ég vil að í frímínútum sé fylgst betur með börnunum, ég sé frekar oft að þeir sem eru skólalíðar eða þeir sem eru með þeim úti, í kjafthópum.
- ekki hafa jólaföndrið á föstudegi korter í jól heldur seinnipart dags svo barnið lendi ekki eitt í jólaföndrinu..það eru nógu margir dagar samt sem maður þarf að taka sér í frí yfir skólaárið takk fyrir
- Er nýbyrjuð í skólanum og ekki komin reynsla á líðanina
- Fin könnun, flott framtak.
- Frábært starfsfólk í Lágafellsskóla.
- Gagnrýna má ráðningu nýrra kennara til skólans þar hefur sömu gæðum og við höfum átt að venjast í gegnum skólagönguna ekki verið náð og er það mjög miður og kemur niður á líðan barns og samskipti okkar við skólann/kennara. Er það von okkar að úr verði bætt enda mikið í húfi.
- Gera þyrfti máltíðirnar hollari t.d. er kakósúpa ekki kjarngóður hádegisverður. Þjóða þyrfti upp á ávexti fyrir alla árganga a.m.k x 2 á dag
- Legg áherslu á að fylgst sé náið með börnunum í frímínútum.
- Mætti endurskoða það að lengja matartíma yngri barna í skólanum.
- Mér finnst að það eigi að láta foreldra vita strax ef það er einelti í gangi. Við vorum ekki látin vita að það væri verið að stríða barninu okkar fyrr en í foreldraviðtali þá var eineltið búið að vera í gangi í 1oghálsa viku. Við erum ekki sátt við það og ef það er eitthvað viljum við að það sé strax talað við okkur.
- Mér finnst heimasíðan mjög léleg og óaðgengileg. Hefði viljað hafa aðgang að heimasíðu bekkisins til að þetta yrði aðeins persónulegra. Mér finnst margt gott við þessar hópaskiptingar en stærsti gallinn er ópersónuleikinn. Kennarinn hefur sjaldan samband heldur eru það allir kennarar árgangsins sem eru skrifaðir undir upplýsingabréfin sem koma alltof sjaldan. Ég sakna persónulegra samskipta við kennarann og 15 mínútna færribanda foreldrafundur geta varla bætt algerlega úr því. Mér finnst að vissu leyti barnið mitt fara inn í einhvern heim á daginn sem er mér ekki aðgengilegur því ég hef það á tilfinningu þrátt fyrir bros starfsfólks að ég sé í raun að trufla. Ég vil fá að vita hvernig það hefur gengið undanfarlið hjá minni barni. Er það jákvætt í skólanum, leikur það við sama félagann eða er það ekki búið að mynda tengsl við neinn sérstakan, hvernig gengur í hópnum og hvernig semur barninu við alla hópakennarana. Mér finnst skólinn mjög góður að mörgu leyti en mér finnst gagnkvæm

- samskipti hafa minnkað verulega með hópastarfinu (sem ég er annars mjög ánægð með). Ég vil gera kennarann sýnilegri og bekkinn/árganginn sýnilegri á vefsíðunni. T.d að gera bekkjar-/árgangssíðu á heimasíðu skólans þar sem foreldrar geta farið inn á með lykilorði. Þar gætum við séð myndir af börnunum og fylgst með starfinu. Hvað eru þau að gera þessa vikuna, í myndlist, smíði, stærðfræði, matreiðslu o.s.frv. Er þau að fara í ferðir? Mér finnst ég þurfa að vera menntuð í geiranum eða vinur kennarans til að fá að fylgjast vel með. Mér finnst skólinn standa sig vel með að senda út upplýsingar þannig að ég veit nokkuð vel hvað skólinn er að gera en ég vil að sjálfsögðu fylgjast með minni aðalatriði sem eru börnin mín.
- Mér finnst of margir kennarar kenna einu barni miðavið að vera í grunnskóla. Barnið getur ekki séð um þetta sjálf og umsjónakennarar eru mjög misjafnir með að afla upplýsinga frá hinum kennurunum.
 - Mér finnst vera sendur heldur mikill tölvupóstur frá skólanum, væri oft betra að fá miða heim og sleppa öllum auglýsingum.
 - Mér þykir mikilvægt að kennarar sem kenna í fyrsta bekk og eru að kenna í sitt fyrsta sinn, eigi einnig að læra samskipti við 1. bekkinga og foreldra þeirra, þar sem að bæði foreldrar og börn eru einnig að stíga sín fyrstu skref, þarf kennarinn að vera undirbúinn og þolinmóður við alla aðila. Einnig finnst mér mikilvægt að kennarar fyrstu bekkinga hafi íslensku sem sitt fyrsta tungumál, þar sem að mörg börn, þar á meðal mitt, hefur átt við erfiðleika að stríða við íslenskuna, og var í talþjálfun á meðan á leikskólagöngu stóð, og hjálpaði ekki að fara í skóla og hafa kennara sem var með sterkan hreim.
 - Nauðsynlegt að auka gæslu í frímínútum, t.d. hafa kennarana úti þá.
 - Oftar adstæður til að ræða við kennara t.d. tvisvar í viku
 - Opnar kennslustofur - ekki hrifin
 - Tel að bæta mætti líðan barns okkar m.a. með betra starfi í frímínútum, þ.e. fjölbreyttum leikjum. Aðstaðan á skólalóðinni er hinsvegar takmörkuð nema til knattspyrnuíðkunar. Restin af börnunum er í einni kós á lóðinni.
 - Tengsl og upplýsingar frá umsjónarkennara um barnið eru það sem skiptir svo miklu máli. Umjónarkennarar í 1. bekk í fyrra voru alveg frábærir en finnum því miður miklar breytingar í 2. bekk núna.
 - Það mættu vera skýrari upplýsingar á heimasíðunni, t.d varðandi lokanir /frídaga og þá sérstaklega fyrir foreldra með börn í 1. bekk.
 - Það þarf nauðsynlega að láta kveikja á ljósastaurum á skólalóðinni, sérstaklega fyrir þau börn sem ganga í gegnum Hulduhlíðina, það er tímastillir sem kveikir á staur/um eftir að börnin eru komin í skólann og þau ganga þarna í niðamykrri, þetta þarf að laga hið fyrsta.
 - Það væri mjög gott ef rúturnar frá skólanum niður í íþróttahús myndu ganga lengur á daginn. Vantar ferð um 16 eða 16:30.
 - Þetta er frábær skóli!!! keep up the good work :o)
 - væri gott að fá töskupóst líka
 - vil bara ítreka hversu ánægt mitt barn er í skólanum í alla staði. Ég sem foreldri gæti ekki verið ánægðari þegar að ég horfi á börnin mín fara glöð í skólann hvern einasta dag.

Upplýsingar um hvernig tölfræði skýrslunnar er reiknuð

A. Töflur

Niðurstöður fyrir hverja spurningu eru birtar í töflum og grófum. Texti spurningarinnar sést efst í töflunni. Í töflunni eru birtir allir svarmöguleikar ásamt fjölda þeirra sem velja hvern svarmöguleika, prósentutölur og vikmörk hlutfalla. Töflurnar sem birta samkeyrslu (greiningu) spurninga sýna heildarfjölda svarenda sem svara tiltekinni spurningu, sniðmengi svara eru þeir þátttakendur sem svara báðum spurningum, þ.e. þeirri sem verið er að greina og þeirri sem verið er að greina eftir. Niðurstöður útreikninganna má birta ýmist eða bæði sem prósentu- eða fjöldatölu.

B. Vikmörk hlutfalla

Til að meta gildi niðurstaða rétt þarf grundvallarskilning á vikmörkum hlutfalla. Vikmörk hlutfalla segja til um hversu nálægt rétt niðurstaða er með einhverri tiltekinni vissu. Sem stendur segir þessi tala okkur með 95% vissu að hlutfall svarenda liggja á útreiknuðu bili +/- vikmörkin (hlutfall svara getur auðvitað ekki orðið minna en 0% eða meira en 100%). Dæmi: sé hlutfall svarmöguleikans "mjög gott" 78% og vikmörkin 4,5%, er vitað með 95% vissu að hlutfallið liggur á bilinu, 73,5% - 82,5% (78% +/- 4,5%).

C. Gróf

Gróf í Outcome eru ýmist súlurit, kókurit eða línurit. Með þeim myndrænan hátt meta niðurstöður hverrar spurningar.