



Líðan í skóla 2008 miðstig

(Líðan í skóla 2008 miðstig 7.2.2008)

Lýsing á Rannsókn

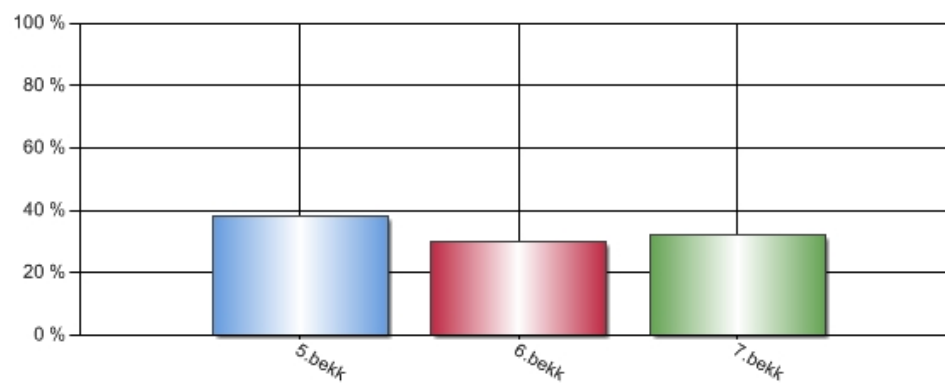
Nafn	Líðan í skóla 2008 miðstig 7.2.2008
Gerð virk	16.1.2008 - 11:02
Gerð óvirk	25.1.2008 - 13:26
Tímabil	16.1.2008 - 25.1.2008
Aðferð	Tölvupóstkönnun
Númer könnunar	9122

Stærð úrtaks og svörun

Upphaflegt úrtak	287
Fjöldi svarenda	161
Svöruðu ekki	126
Svarhlutfall	56,10%

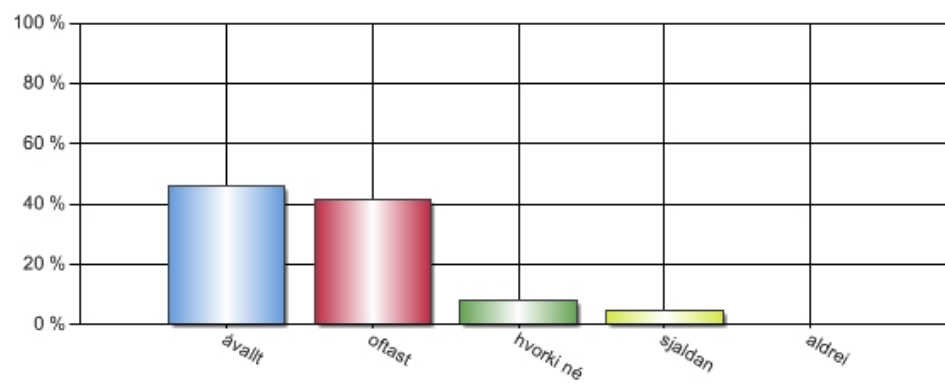
1. Er barnið þitt í:

Svar	Fjöldi	Hlutfall	Vikmörk hlutfalla
5.bekk	61	37,89%	+/-7,49%
6.bekk	48	29,81%	+/-7,07%
7.bekk	52	32,30%	+/-7,22%
Alls	161	100%	



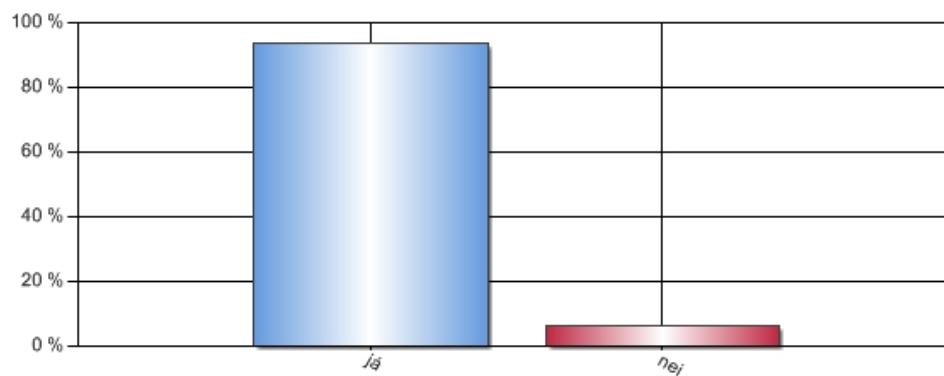
2. Er barnið viljugt að fara í skólann?

Svar	Fjöldi	Hlutfall	Vikmörk hlutfalla
ávallt	74	46,25%	+/-7,73%
oftast	66	41,25%	+/-7,63%
hvorki né	13	8,13%	+/-4,23%
sjaldan	7	4,38%	+/-3,17%
aldrei	0	0%	+/-0,00%
Alls	160	100%	



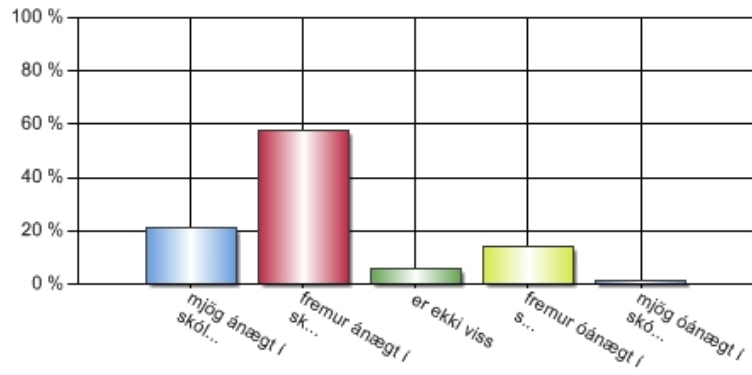
3. Á barnið féлага í skólanum?

Svar	Fjöldi	Hlutfall	Vikmörk hlutfalla
já	148	93,67%	+/-3,80%
nei	10	6,33%	+/-3,80%
Alls	158	100%	



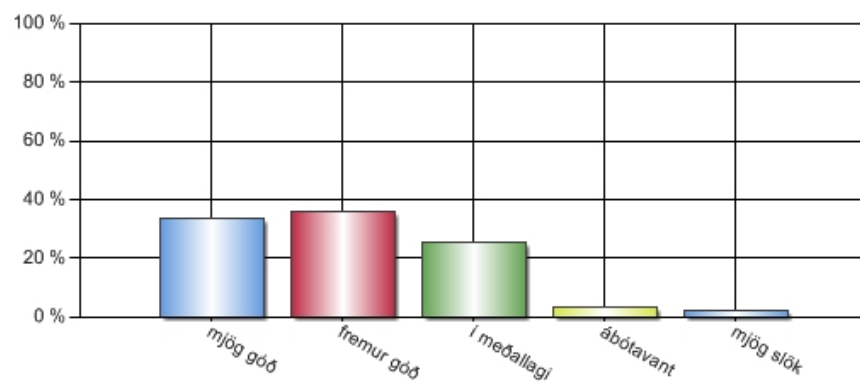
4. Myndir þú segja að barnið þitt væri:

Svar	Fjöldi	Hlutfall	Vikmörk hlutfalla
mjög ánægt í skólanum	34	21,38%	+/-6,37%
fremur ánægt í skólanum	92	57,86%	+/-7,68%
er ekki viss	9	5,66%	+/-3,59%
fremur óánægt í skólanum	22	13,84%	+/-5,37%
mjög óánægt í skólanum	2	1,26%	+/-1,73%
Alls	159	100%	



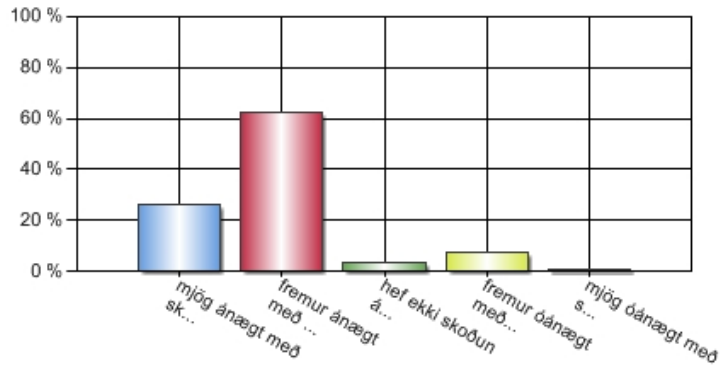
5. Eru samskipti heimilis við skólann/kennara:

Svar	Fjöldi	Hlutfall	Vikmörk hlutfalla
mjög góð	54	33,54%	+/-7,29%
fremur góð	58	36,02%	+/-7,42%
í meðallagi	41	25,47%	+/-6,73%
ábótavant	5	3,11%	+/-2,68%
mjög slök	3	1,86%	+/-2,09%
Alls	161	100%	



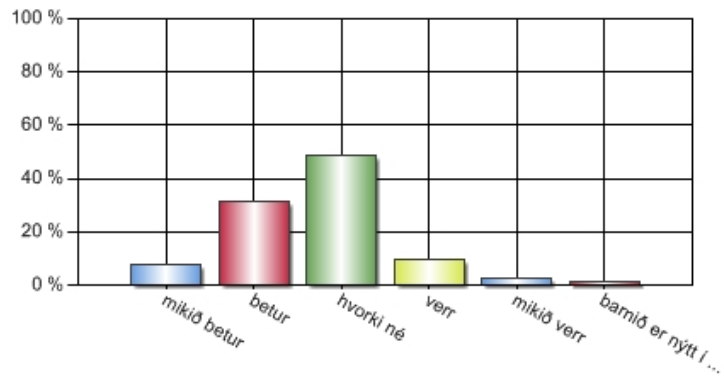
6. Ert þú sem foreldri almennt:

Svar	Fjöldi	Hlutfall	Vikmörk hlutfalla
mjög ánægt með skólann	42	26,09%	+/-6,78%
fremur ánægt með skólann	100	62,11%	+/-7,49%
hef ekki skoðun á framistöðu skólans	6	3,73%	+/-2,93%
fremur óánægt með skólann	12	7,45%	+/-4,06%
mjög óánægt með skólann	1	0,62%	+/-1,21%
Alls	161	100%	



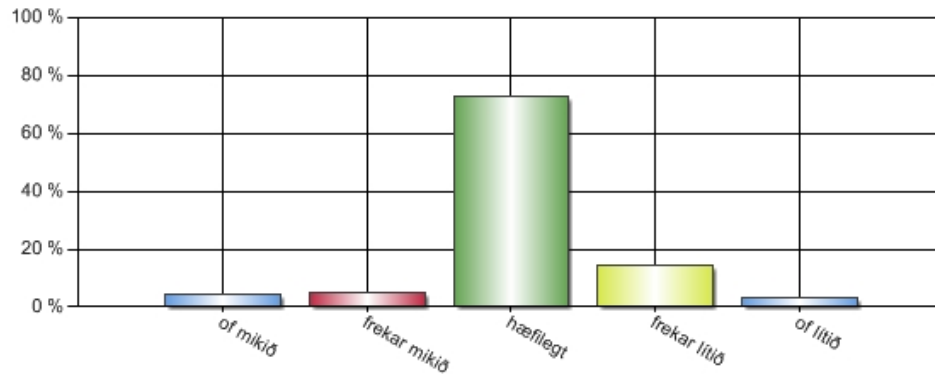
7. Ef þú berð saman líðan barns þíns í skólanum á þessu skólaári og s.l. skólaár, finnst þér barninu líða:

Svar	Fjöldi	Hlutfall	Vikmörk hlutfalla
mikið betur	12	7,45%	+/-4,06%
betur	50	31,06%	+/-7,15%
hvorki né	78	48,45%	+/-7,72%
verr	15	9,32%	+/-4,49%
mikið verr	4	2,48%	+/-2,40%
barnið er nýtt í skólanum	2	1,24%	+/-1,71%
Alls	161	100%	



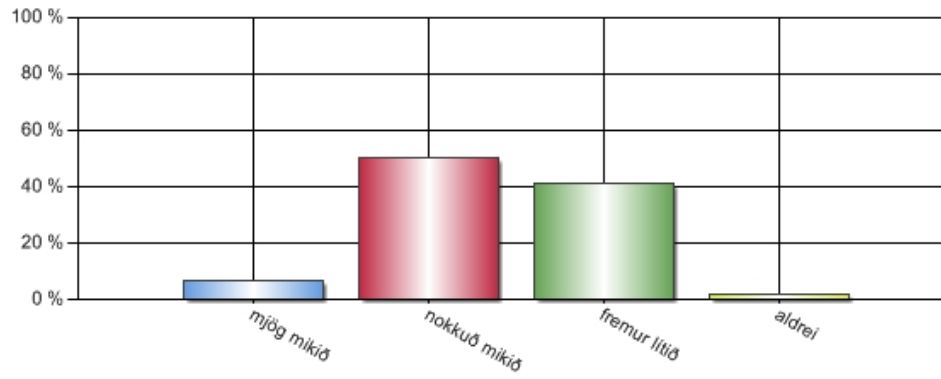
8. Finnst þér heimanám barns þíns vera:

Svar	Fjöldi	Hlutfall	Vikmörk hlutfalla
of mikið	7	4,40%	+/-3,19%
frekar mikið	8	5,03%	+/-3,40%
hæfilegt	116	72,96%	+/-6,90%
frekar lítið	23	14,47%	+/-5,47%
of lítið	5	3,14%	+/-2,71%
Alls	159	100%	



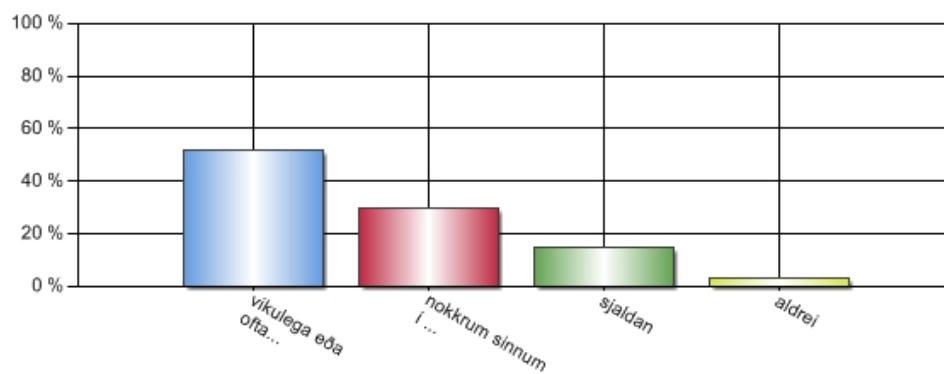
9. Notar þú heimasíðu skólans?

Svar	Fjöldi	Hlutfall	Vikmörk hlutfalla
mjög mikið	11	6,88%	+/-3,92%
nokkuð mikið	80	50,00%	+/-7,75%
fremur lítið	66	41,25%	+/-7,63%
aldrei	3	1,88%	+/-2,10%
Alls	160	100%	



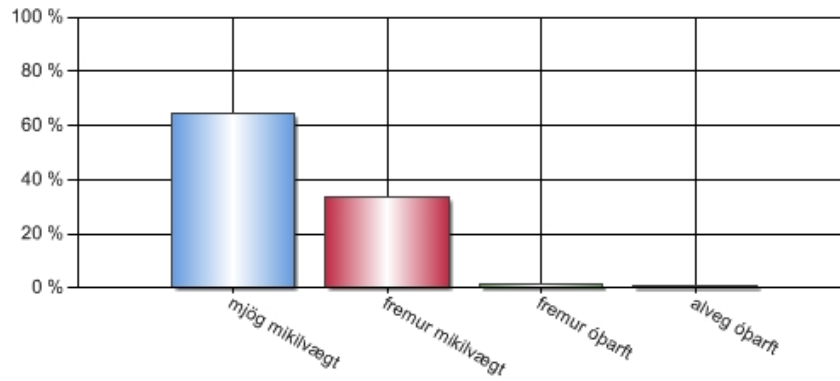
10. Fylgist þú með ástundun, dagbókarfærslum og/eða heimanámi barns þíns inni á Mentor?

Svar	Fjöldi	Hlutfall	Vikmörk hlutfalla
vikulega eða oft	83	51,88%	+/-7,74%
nokkrum sinnum í mánuði	48	30,00%	+/-7,10%
sjaldan	24	15,00%	+/-5,53%
aldrei	5	3,13%	+/-2,70%
Alls	160	100%	



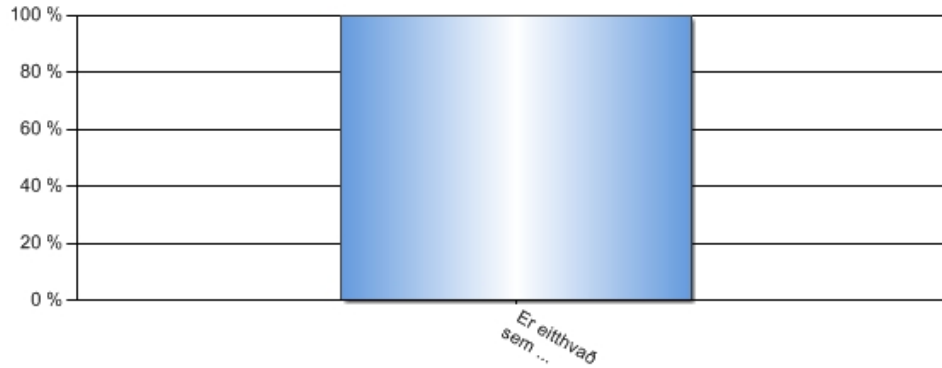
11. Hversu mikilvægt er það fyrir þig sem foreldri að fá tækifæri til að koma skoðunum og upplýsingum á framfæri við skólann í könnun sem þessari?

Svar	Fjöldi	Hlutfall	Vikmörk hlutfalla
mjög mikilvægt	103	64,38%	+/-7,42%
fremur mikilvægt	54	33,75%	+/-7,33%
fremur óþarft	2	1,25%	+/-1,72%
alveg óþarft	1	0,63%	+/-1,22%
Alls	160	100%	



12. Annað

Svar	Fjöldi	Hlutfall	Vikmörk hlutfalla
Er eitthvað sem þú vilt bæta við eða koma á framfæri?	40	100,00%	+/-0,00%
Alls	40	100%	



Er eitthvað sem þú vilt bæta við eða koma á framfæri?:

- Að fylgst sé betur með vinnubókarvinnu nemenda svo þau komi ekki með þær hálfkláraðar rétt fyrir próf, ég myndi vilja fá lærdóminn heim eftir hvern dag svo ég geti betur aðstoðað, jafnt og þétt.
- Ánægð með hópafyrirkomulagið í árgangnum og samvinnu kennara þar sem virðist virka mjög vel. Maturinn í mótuneytinu virðist eitthvað jafa versnað og hefur margoft verið rætt um að hætta á þessu heimili. Gott að hafa íþróttir og sund á skólasvæðinu og merki ég það sterkt, en mikið var áður rætt um skólaaksturinn sem stessvald. Haldið áfram góða starfinu.
- Aukin gæsla í frímínútum er nauðsyn áður en slys verður!!! Kennara út í frímínútur takk
- Barnið mitt er mjög ánægt í skólanum. Við foreldrarir erum hins vegar óánægðir með hversu litlar kröfur eru gerðar til nemenda sem standa sig vel. Öll kennsla miðast við þá sem lakari eru. Sem dæmi þá þá finnst okkar barni mikil tímasóun og leiðinlegt að vera í tvær kennslustundir að lesa yfir kafla, með öllum bekknum, í samfélagsfræði. Eitthvað sem hann myndi gera á 10 mínútum. Umframtimann gæti hann notað fyrir ítarefni. Annað sem við foreldrarir erum ekki ánægð með er trúnaður starfsfólks þegar að komu upp veikindi í fjölskyldunni. Rætt var um erfiðleikana í kennslustund við barnið okkar fyrir framan samnemendur hans, það er að okkar mati algjör trúnaðarrestur. Við munum aldrei aftur upplýsa skólann um erfiðleika fjölskyldunnar ef að upp koma aftur hjá okkur. Okkur finnst vanta siðareglur og leiðbeiningar fyrir starfsfólk skólans um hvernig það á að bregðast við þegar það er upplýst um t.d. erfið veikindi í fjölskyldum nemenda. Að lokum viljum við koma á framfæri að við teljum ekki ásættanlegt að ráða til starfa við skólann ófaglærða kennara.
- Barnið mitt er nýtt í skólanum,byrjaði síðasta haust.
- Benda á frábæran skóla, Hjallaskóla sem leggur áherslu á einstaklinginn t.d. börn sem að eiga erfitt með að sitja lengi kyrr, börn sem hafa mikla sköpunarhæfileika ofl. Veit um tilfelli þar sem að barn þoldi illa að vera í hóp, lærði illa og fékk lélegar einkanir. Eftir að það fékk að læra í því umhverfi sem að það þurfti fór barnið að brillera í námi. Tónlistastofan er vist rosalega flott og lagt mikið í hana. Börnin fá að sitja í hring á gólfinu og njóta þess að vera þau sjálf, lög sem að þau læra eru þau sem að þau finna sig lifandi í. Hvet alla skóla landsins að skoða þennan skóla og þeirra stefnu
- Ég á tvö börn á miðstigi og get hér bara svarað fyrir annað, hvað með hitt?
- Ég hef rekið mig á að barnið á að skila verkefnum sem eru ekki tilgreind í Mentor. Strax í fyrstu skólaviku 2008 átti að skila verkefni sem byrjað var á fyrir jól. Það kom illa út að hafa verkefni í gangi yfir jólafrí sem er tími þar sem skólinn gleymist svolítið. Síðan kom hvergi fram í Mentor að það ætti að skila verkefninu í fyrstu skólaviku.
- Ég vil að allt nám fari fram í skólanum. Börnin eiga ekki að þurfa að taka vinnuna með sér heim.
- er mjög óhress með sundkennsluna
- Er óánægð/ur með að bekkjunum var skipt upp s.s.sumar. Er ekki að tala um árangurstengingunaí ákveðnum fögum heldur bekkjarhópin.
- Erfitt þetta rót með skiptingu á bekknum.. hefur verið mikið álag á barnið.. vont að slitta upp vinum!
- Gaman að vera foreldri sem horfir á börnin sin vakna glöð í skólann alla daga.
- Gera könnun meðal foreldra um hug til vetrarfrís. Tel einnig kominn tími til að færa starfsdaga til upphafs hvernar annar í stað þess að slíta í sundur skólastarfið með þeim.
- Gott framtak hjá ykkur. Gangi ykkur vel.
- Hefði gjarnan viljað fá betri kynningarfund um breytinguna frá 4 til 5 bekkjar og oftast stöðuna. Upplýsingar um það þegar nýjir nemendur koma í bekkinn á miðju skólaári fyrir foreldra sem á barn sem brennt er af einelti er mikilvægt að allar breytingar séu kynntar í tíma svo hægt sé að bregðast við á jákvæðan hátt. Það sem mitt barn hefur helst verið að kvarta yfir ef kvart má kalla er uppstokkunin í nýju bekkina því mitt barn var slitið frá þeim fáu félögum sem það átti fyrir breytingar en búið var að lofa öðru sem betur fer hefur þetta gengið ágætlega en þetta var svona það sem mitt barn gagnrýndi eina helst. Að öðru leyti hefur námsárangur skilað sér en meira mætti vera um heimanám og þarf mitt barn sérstaklega meiri örvun í stærðfræði og mun ég taka það upp í næsta foreldravíðtali. Einnig rákum við okkur á í sambandi við fögin að t.d. kristnifræðin/trúarbragðfræðin er kennd skv. allt öðrum formerkjum en hin fögin ekki símat/kannanir og skilyrði um skrift og annað sem kom okkur mjög spánskt fyrir sjónir.
- hefur ekki alltaf liðið svona vel , lennt í MIKLU einelti nanast frá skólabyrjun
- Heimanám inn í skólann þoli ekki þetta pex allar helgar.....
- Hún skipti um bekk í byrjun vetrar og er öll líðan og áhugi miklu betri en áður var. Öll svörun við þessari könnun hefði verið mjög neikvæð fyrir ári síðan.
- Já og kærar þakkir fyrir það. Mér finnst þar sem barnið mitt er komið í 7. bekk. Vera löggöf of mikil áhresla á sjálfstæð vinnubröð og ekki horft nægjanlega mikið til enstakingsþarfa barnsins míns. Þar sem ég tel það þurfa "eftirlit" með t.d. heimanámi og vinnubólkum. Það tekur ekki ábyrgð á eigin heimanámi. Þar sem það hefur hvorki áhuga né getu til þess. Þar finnst mér oft þurfa frumkvæmi (t.d. tölvupóst) frá kennurum. Það er alltaf ég sem þarf að leita eftir upplýsingum hver staðan

- er. t.d. með vinnubókum sem á að skila og sjást aldrei heima. Einnig t.d. síðast þegar ég vissi var barnið mitt ekki komið með 6.0 í lesti og telst því ekki vera að fullu læst. En fær aldrei heim með sér t.d. hljóðbækur.
- Mæta auka stórlega samskipta foreldra og kennara annars vegar og foreldra sín á milli hins vegar. Virðist ekki vera mikið um samskipti, félagslíf, bekkjarkvöld o.fl. meðal foreldra sem rýrir félagslegt samskipti skóla, kennara og foreldra/barna verulega.
 - Mætti kenna þeim betur námstækni hvernig læri ég best og væri gott fyrir námsráðgjafa skólans að hafa umsjón með því í samráði við kennarana. Finnst eins og barnið mitt eigi erfitt með ná tókum á því hvernig er best fyrir mig að læra. Kær kveðja móðir
 - Mér finnst eins og eineltisteymisvinna í skólanum sé ekki virk.
 - Mér finnst ekki vera tekið ákveðið á einelti í skólanum. Þegar barn sýnir vanlíðan í skólanum og ber upp vandamál sitt við kennara finnst mér að fara eigi í gang ákveðið ferli sem virðist ekki vera.
 - Mér finnst heimasíðan ferlega slæm hjá ykkur. Alls ekki aðgengileg né skemmtileg. Í samburði við aðra skóla þá eruð þið mjög aftarlega á merinni í heimasíðumálum. En er ánægð með skólann að flestu leyti. Mætti vera meiri samskipti beint frá kennara barnsins.
 - Mér finnst þegar barnið er lesblint og fær nýjan kennara, fylgja ekki nægar upplýsingar frá fyrra skólaári. Takk
 - Mér finnst vanta meiri persónubundnari stuðning við barn sem á í námserfðileikum, t.d. vegna lesblindu. Sbr. eins og þetta var í 4 bekk.
 - Mér finnst ekki alltaf ljóst hvaða verkefnum barnið á að skila og hvað á að vinna heima og hvað í skólanum. Einnig finst mér þegar verkefni sem krefjast mikils stuðning heima frá til að leysa, þurfi foreldrar að fá upplýsingar um það. Samanber verkefni um Heimabyggðin mín Mosfellsbær. Það er ekki hægt að ætlast til að 12 ára börn geti skipulagt svona verkefni ein og óstudd. Líka vegna þess að byrjað var á að vinna verkefnið fyrir jól og átti að skila því í fyrstu viku eftir jólafrí. Mér hefði fundist eðlilegra að svona víðamikil verkefni hefði annaðhvort verið klárað og skilað fyrir jólafrí eða látið bíða með að byrja á því þar til eftir að jólafrí var lokið.
 - Mitt barn upplifir oft að það sé ekki hlustað á skoðanir þess ef eitthvað kemur upp á og því ekki sýnd virðing af starfsmönnum skólans, þ.e. öðrum en umsjónarkennurum árgangansins.
 - Samskipti bekkjarsystra er til fyrirmyndar og á skólinn sinn hluta að því að stuðla að góðum samskiptum milli barnanna. Það er frumskilyrði til að barninu líði vel í skólanum að það hafi félagsskap og sé ekki útundan í leik og starfi. Tel ég að skólinn standi vel að vígi í þeim málum og er ég þakklát fyrir það.
 - Skil ekki alveg af hverju var verið að splitta árganginum upp og setja nemendur síðan í hópa. Af hverju máttu gömlu bekkirnir ekki vera og síðan hópaskipting því í raun eru umsjónarbekkirnir þannig séð ekkert mikið saman.
 - sp.5. finnst mér gölluð. Samsk. við kennara eru góð þegar ég þarf. En það er sem betur fer er það sjaldan sem ég þarf að hafa samband.
 - Takk
 - Tel þessa könnun afar grunna til að geta byggt niðurstöður á. Mér finnst vanta að skólabækur komi oftast heim með barninu en rétt fyrir próf... til að geta fylgst með hvað barnið er að læra og aukið þáttöku foreldra í leik og STARFI.
 - Það er mín tilfinning að skólinn sé einfaldlega orðin allt of mannmargur. Bæði er fjöldi nemenda og starfsfólks það mikill að ómögulegt er að halda því nána samstarfi áfram sem einkenndi skólan fyrstu árin. Nemendur sem eiga erfitt af einhverjum orsökum geta einfaldlega "týnst" í þessu stóra batterii. Það er erfitt að koma skilaboðum til stjórnenda og svör berast seint og illa. Ég efast ekki um góðan vilja starfsfólks til að gera vel og stuðla að góðri líðan barnanna í skólanum, en það er stjórnendum ofvíða að halda utan um allan þennan fjölda og fylgja þeim börnum eftir sem þurfa handleiðslu. Ég held að sálgaeslu barnanna sé mjög ábótavant og andleg vanlíðan virðist vera algeng í þeim árgangi sem barn mitt tilheyrir - það er að minnsta kosti sá þáttur sem oftast kemur upp í umræðu foreldra sín á milli þegar rætt er um skólastarfið.
 - Það verður fróðlegt að vita hvað kemur úr þessari könnun þar sem spurningarnar eru frekar fáar og ekki mjög ýtarlegar, eins og ef barnið þitt líður illa o.s.frv. af hverju og ef breyting var frá síðasta ári þá hver var breytingin. Ég er bara að koma minni skoðun áleiðis að mér finnst spurningarnar vera of fáar til að vera marktækar en ef mikil vanlíðan kemur í ljós í þessum árgöngum að þá er þörf á frekari aðgerðum/könnunum.
 - Þarf að tryggja að skilaboðum sé komið til nemenda t.d. um veikind kennara eða forföll,, ekki nóg að kröfur séu gerðar í aðra áttina.
 - Vantar að virkja dagbækur barna meira og láta þau finna ábyrgð á heimalærdómi.
 - Vantar meira og reglulegri heimavinnu
 - Varðandi spurning númer 8 þá finnst mér heimanám losaralegt og of sveiflukennt. Mér finnst skorta hrós frá kennurum og starfsfólki til barnanna og mér finnst vanta heildstæðari mynd á námið og samhengi sbr. óeðlilega stórt bókasafnsverkefni sem hefði mátt samnýta með bæði samfélagsfræði, myndmennt, tölvu og íslensku svo dæmi sé tekið. Verkefni eitt og sér var of stórt til að vera bara matsverkefni fyrir bókasafn, ritgerð - veggspjal og powerpoint. Finnst einnig vanta markvisar innlagn í tímum - meira svona gerði þetta bara skilaboð.

Upplýsingar um hvernig tölfræði skýrslunnar er reiknuð

A. Töflur

Niðurstöður fyrir hverja spurningu eru birtar í töflum og grófum. Texti spurningarinnar sést efst í töflunni. Í töflunni eru birtir allir svarmöguleikar ásamt fjölda þeirra sem velja hvern svarmöguleika, prósentutölur og vikmörk hlutfalla. Töflurnar sem birta samkeyrslu (greiningu) spurninga sýna heildarfjölda svarenda sem svara tiltekinni spurningu, sniðmengi svara eru þeir þátttakendur sem svara báðum spurningum, þ.e. þeirri sem verið er að greina og þeirri sem verið er að greina eftir. Niðurstöður útreikninganna má birta ýmist eða bæði sem prósentu- eða fjöldatölu.

B. Vikmörk hlutfalla

Til að meta gildi niðurstaða rétt þarf grundvallarskilning á vikmörkum hlutfalla. Vikmörk hlutfalla segja til um hversu nálægt rétt niðurstaða er með einhverri tiltekinni vissu. Sem stendur segir þessi tala okkur með 95% vissu að hlutfall svarenda liggja á útreiknuðu bili +/- vikmörkin (hlutfall svara getur auðvitað ekki orðið minna en 0% eða meira en 100%). Dæmi: sé hlutfall svarmöguleikans "mjög gott" 78% og vikmörkin 4,5%, er vitað með 95% vissu að hlutfallið liggur á bilinu, 73,5% - 82,5% (78% +/- 4,5%).

C. Gróf

Gróf í Outcome eru ýmist súlurit, kókurit eða línurit. Með þeim myndrænan hátt meta niðurstöður hverrar spurningar.