



Líðan í skóla 2008 elsta stig

(Líðan í skóla 2008 elsta stig 7.2.2008)

Lýsing á Rannsókn

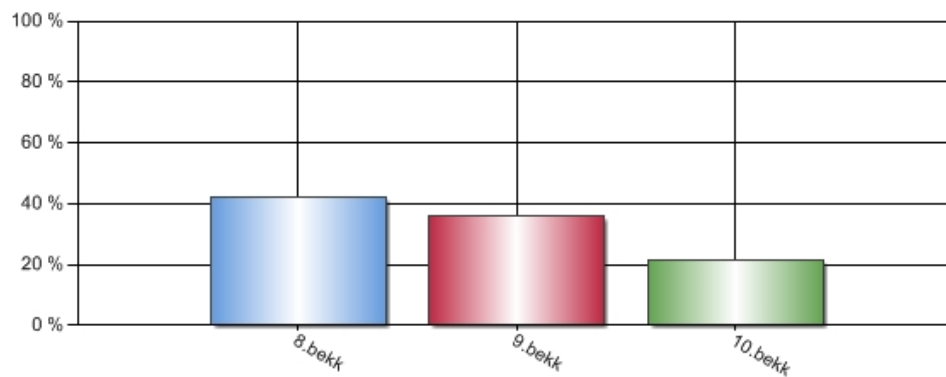
Nafn	Líðan í skóla 2008 elsta stig 7.2.2008
Gerð virk	16.1.2008 - 10:58
Gerð óvirk	25.1.2008 - 13:26
Tímabil	16.1.2008 - 25.1.2008
Aðferð	Tölvupóstkönnun
Númer könnunar	9123

Stærð úrtaks og svörun

Upphaflegt úrtak	219
Fjöldi svarenda	124
Svöruðu ekki	95
Svarhlutfall	56,62%

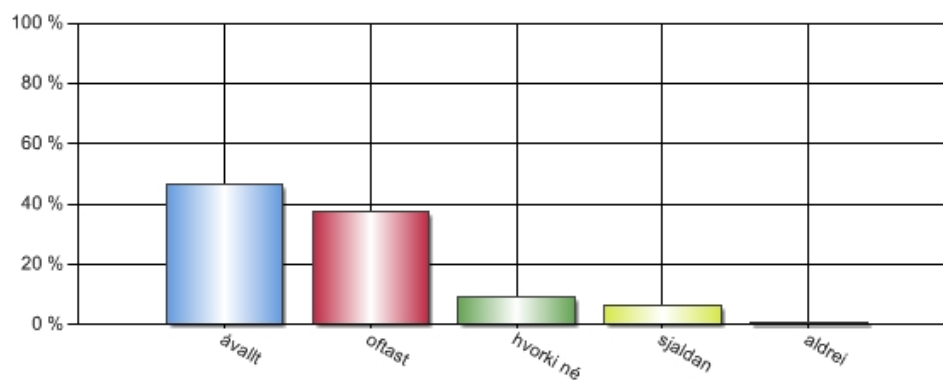
1. Er barnið þitt í:

Svar	Fjöldi	Hlutfall	Vikmörk hlutfalla
8.bekk	52	41,94%	+/-8,69%
9.bekk	45	36,29%	+/-8,46%
10.bekk	27	21,77%	+/-7,26%
Alls	124	100%	



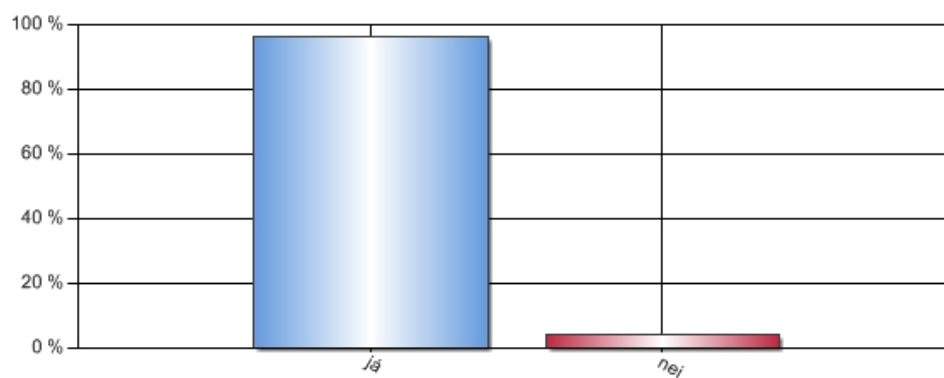
2. Er barnið viljugt að fara í skólann?

Svar	Fjöldi	Hlutfall	Vikmörk hlutfalla
ávallt	57	46,34%	+/-8,81%
oftast	46	37,40%	+/-8,55%
hvorki né	11	8,94%	+/-5,04%
sjaldan	8	6,50%	+/-4,36%
aldrei	1	0,81%	+/-1,59%
Alls	123	100%	



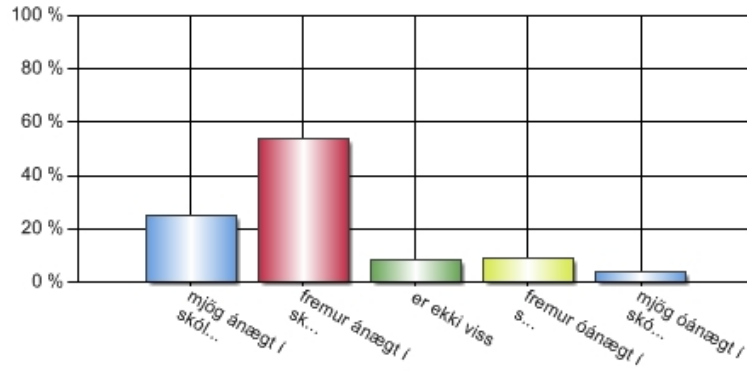
3. Á barnið féлага í skólanum?

Svar	Fjöldi	Hlutfall	Vikmörk hlutfalla
já	119	95,97%	+/-3,46%
nei	5	4,03%	+/-3,46%
Alls	124	100%	



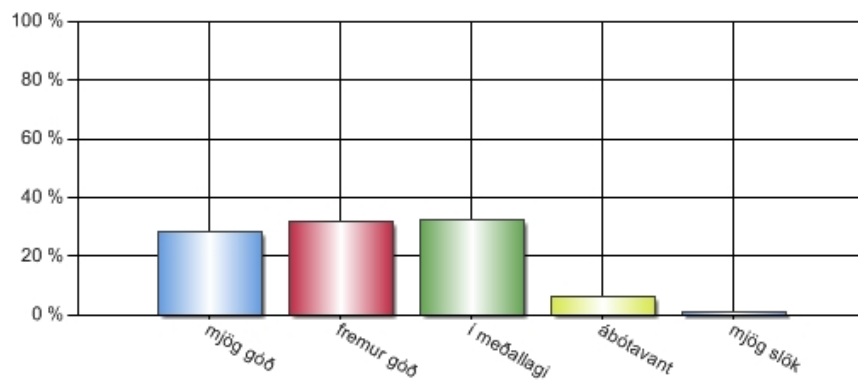
4. Myndir þú segja að barnið þitt væri:

Svar	Fjöldi	Hlutfall	Vikmörk hlutfalla
mjög ánægt í skólanum	31	25,00%	+/-7,62%
fremur ánægt í skólanum	67	54,03%	+/-8,77%
er ekki viss	10	8,06%	+/-4,79%
fremur óánægt í skólanum	11	8,87%	+/-5,00%
mjög óánægt í skólanum	5	4,03%	+/-3,46%
Alls	124	100%	



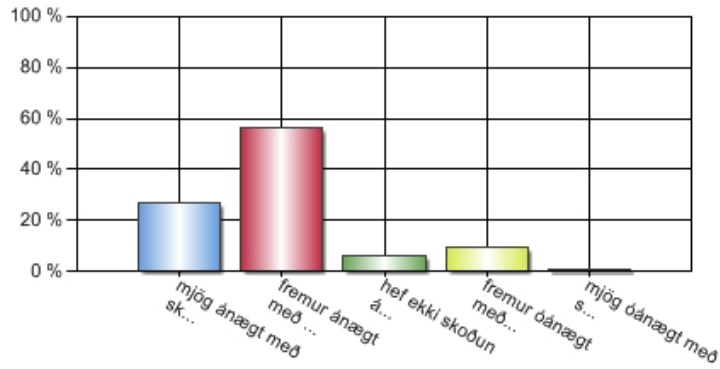
5. Eru samskipti heimilis við skólann/kennara:

Svar	Fjöldi	Hlutfall	Vikmörk hlutfalla
mjög góð	35	28,46%	+/-7,97%
fremur góð	39	31,71%	+/-8,22%
í meðallagi	40	32,52%	+/-8,28%
ábótavant	8	6,50%	+/-4,36%
mjög slök	1	0,81%	+/-1,59%
Alls	123	100%	



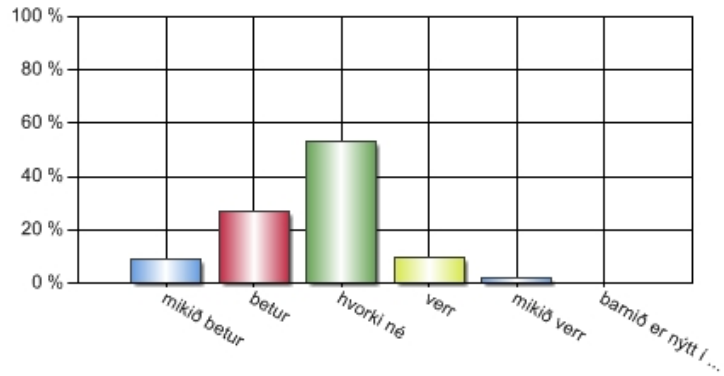
6. Ert þú sem foreldri almennt:

Svar	Fjöldi	Hlutfall	Vikmörk hlutfalla
mjög ánægt með skólann	33	26,61%	+/-7,78%
fremur ánægt með skólann	70	56,45%	+/-8,73%
hef ekki skoðun á framistöðu skólans	8	6,45%	+/-4,32%
fremur óánægt með skólann	12	9,68%	+/-5,20%
mjög óánægt með skólann	1	0,81%	+/-1,57%
Alls	124	100%	



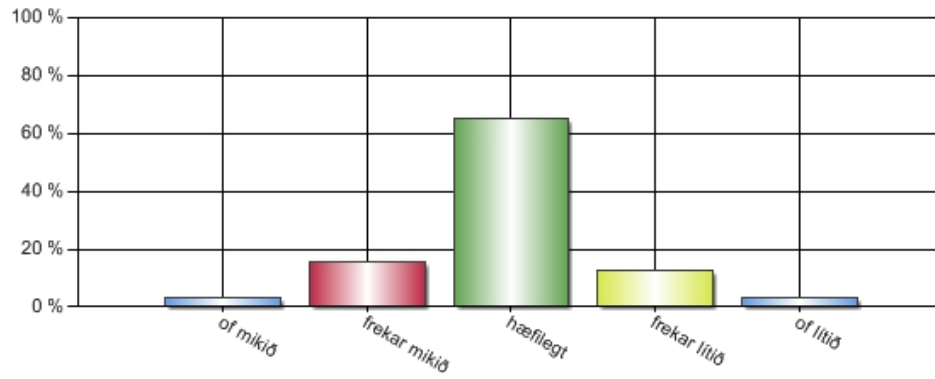
7. Ef þú berð saman líðan barns þíns í skólanum á þessu skólaári miðað við s.l. skólaár, finnst þér barninu líða:

Svar	Fjöldi	Hlutfall	Vikmörk hlutfalla
mikið betur	11	8,94%	+/-5,04%
betur	33	26,83%	+/-7,83%
hvorki né	65	52,85%	+/-8,82%
verr	12	9,76%	+/-5,24%
mikið verr	2	1,63%	+/-2,24%
barnið er nýtt í skólanum	0	0%	+/-0,00%
Alls	123	100%	



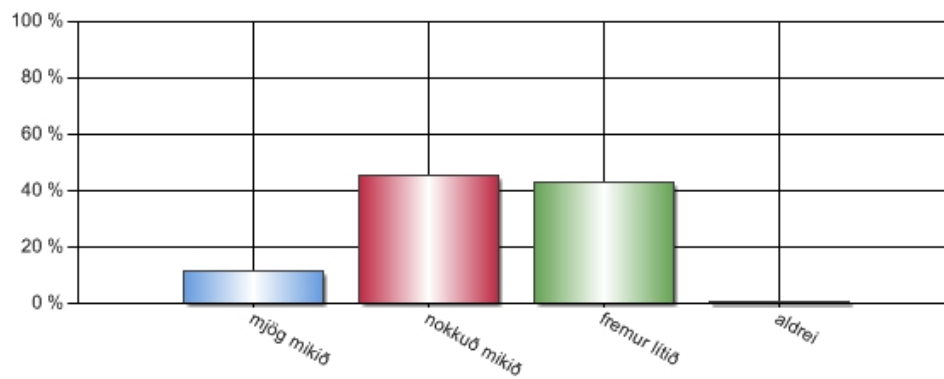
8. Finnst þér heimanám barns þíns vera:

Svar	Fjöldi	Hlutfall	Vikmörk hlutfalla
of mikið	4	3,23%	+/-3,11%
frekar mikið	19	15,32%	+/-6,34%
hæfilegt	81	65,32%	+/-8,38%
frekar lítið	16	12,90%	+/-5,90%
of lítið	4	3,23%	+/-3,11%
Alls	124	100%	



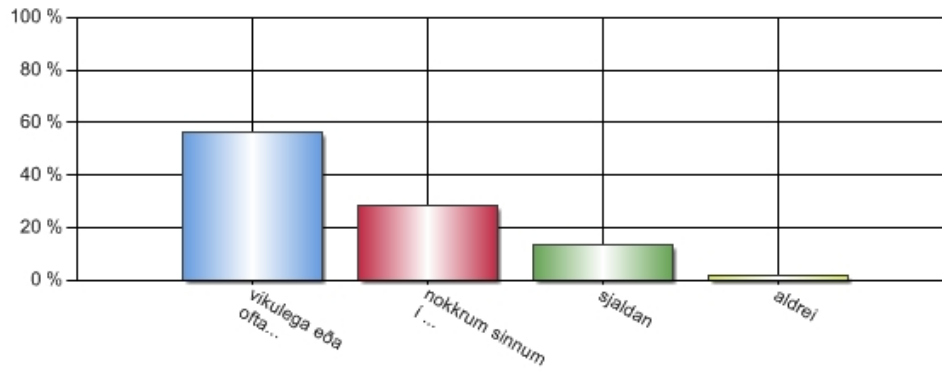
9. Notar þú heimasíðu skólans?

Svar	Fjöldi	Hlutfall	Vikmörk hlutfalla
mjög mikið	14	11,29%	+/-5,57%
nokkuð mikið	56	45,16%	+/-8,76%
fremur lítið	53	42,74%	+/-8,71%
aldrei	1	0,81%	+/-1,57%
Alls	124	100%	



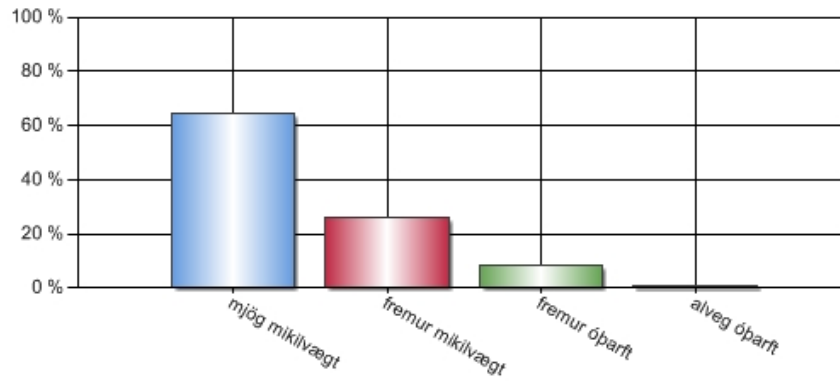
10. Fylgist þú með ástundun, dagbókarfærslum og/eða heimanámi barns þíns inni á Mentor?

Svar	Fjöldi	Hlutfall	Vikmörk hlutfalla
vikulega eða oft	70	56,45%	+/-8,73%
nokkrum sinnum í mánuði	35	28,23%	+/-7,92%
sjaldan	17	13,71%	+/-6,05%
aldrei	2	1,61%	+/-2,22%
Alls	124	100%	



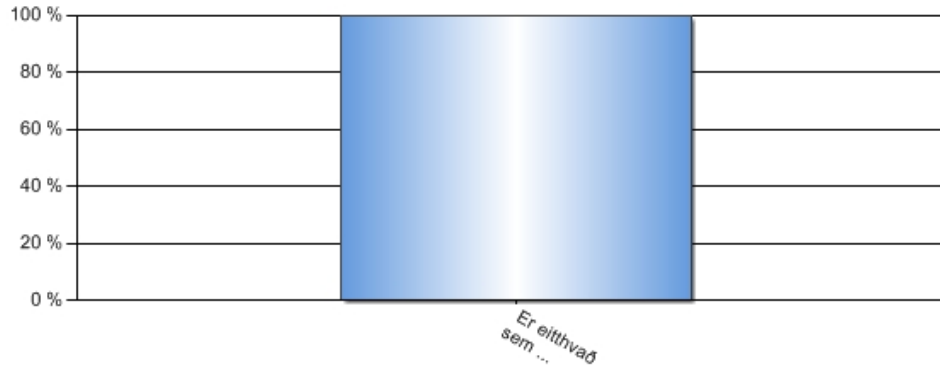
11. Hversu mikilvægt er það fyrir þig sem foreldri að fá tækifæri til að koma skoðunum og upplýsingum á framfæri við skólann í könnun sem þessari?

Svar	Fjöldi	Hlutfall	Vikmörk hlutfalla
mjög mikilvægt	79	64,75%	+/-8,48%
fremur mikilvægt	32	26,23%	+/-7,81%
fremur óþarft	10	8,20%	+/-4,87%
alveg óþarft	1	0,82%	+/-1,60%
Alls	122	100%	



12. Annað

Svar	Fjöldi	Hlutfall	Vikmörk hlutfalla
Er eitthvað sem þú vilt bæta við eða koma á framfæri?	24	100,00%	+/-0,00%
Alls	24	100%	



Er eitthvað sem þú vilt bæta við eða koma á framfæri?:

- Á tvö börn á unglingsstigi og hefði viljað geta svarað fyrir bæði því aðstæður þeirra eru ólíkar.
- Alltof mikið af prófum - það er dálítið gamaldags aðferð - Eru ekki neindir þemadagar? Það má stundum brjóta upp. hvernig er með að stokka upp árganga og koma á áfangakerfi þar sem hver og einn getur verið á sínum hraða - Þetta eru margir skólar að gera núna
- Ég vil að umsjónakennari sé virkari og svari tölvupósti samdægurs, þetta er almenn reynsla og hengist ekki á einhvern einn.
- Eitthvað hefur gengið upp og ofan með bekkinn á þessu ári og hefur barnið m.a. óskað eftir því að flytjast um bekk sem beðið var með. En ákveðinn einstaklingur í bekknum kemst upp með ótrúlegustu hluti árum saman, sem hefur lítað skólagönguna fyrir mitt barn og mörg önnur í sama bekk. Það hefur samt ekki eins mikil áhrif í dag og það gerði á árum áður, en samt grátlegt að þetta háttarlag hafi viðgengist árum saman. En skólinn í heild er að gera góða hluti. Elsta stiginu mætti gera hærra undir höfðu, eða láta þau a.m.k.. merkja það sterkar að þau eru elst og koma fram við þau sem slík. Ég hef heyrt þetta mikið í samanburði við Varmárskóla og gaggann.
- Er ósátt hversu lítið er um úrræði fyrir nemendur sem eiga erfitt með að læra og gripið seint inn í þrátt fyrir óskir foreldra.
- Félagsleg aðstaða nemenda er ekki góð
- Félagsstarf unglingsanna mætti tengjast skólanum mun meira og betur. Skólaböll virðast t.a.m. haldin afar sjaldan. Sem er allt annað en þegar við foreldrarinn vorum unglingar. Við erum vægast sagt mjög undrandi yfir þessu ! Sumir kennarar skólans standast því miður ekki þær væntingar sem við teljum eðlilegt að gera til kennara sérstaklega í ljósi metnaðarfullra markmiða og yfirlýsinga skólans.
- Gæti eitthvað verið að í skólanum sem veldur flotta í Varmárskóla ?
- Hafa gangaverði á varðbergi í frímínútum þar sem krakkarnir eru inni við
- Haldið áfram að standa ykkur svona vel :))
- Hentugra að hafa vetrarfrí eftir áramót, meiri möguleiki á að fjölsk. geti notað fríið saman til t.d. vetraípróttu eða utanl.ferða. . Ekki að fríið fari bara í hangsjá krökkunum.
- Kennarar mættu samræma sig þegar þeir eru með kannanir, að það séu ekki fleiri en tvær sama daginn t.d. hjá 8. bekk!
- Legg til að hugur foreldra til vetrarfrís verði kannaður á ný. Tel það orðið fullreynt að þessi frí henta ekki hér á landi. Frekar jákvæðara að börnin komist fyrr í sumarfrí á vorin.
- Mentor mætti nota miklu meira t.d. fyrir kennsluáætlanir og einkunnir fyrir skilaverkefni og símatpróf.
- Mér finnst minna um heimanám heldur en var í yngri bekkjunum. Mér fannst það líka með elsta barnið mitt sem er komið í framhaldsskóla núna. Klára þau kannski mikið af heimanáminu í skólanum?
- Mig langar til að segja margt og mikið en ekki rétti vettvangurinn til þess. En vill þó segja að það er leiðinlegt að heyra af því frá mínu barni og vinum að einstakir kennarar leggi ákv. einstaklinga nánast í einelti og sýni þeim lítillsvirðingu fyrir framan aðra nemendur (fínst það ekki mjög þroskuð framkoma) og þegar ég hef spurt barnið mitt af hverju þau ræddu þetta ekki við yfirmenn skólans þá var svarið að það þýddi ekkert því það væri ekki tekið mark á því sem þau segðu. En ég veit að börn eru börn og geta stundum farið frjálsglega með staðreyndir en það er mjög slæmt ef nemendur hætta að kvarta því enginn hlustar og þá lagast heldur ekki ástandið (semsagt mjög slæmt að ekki skuli vera hlustað meira á nem. vegna þess að yfirleitt er e-ð undirliggjandi þegar viðkomandi kvartar.... ég sjálf hef veigrað mér við að tala við skólayfirvöld út af ákv. kennara því ég á bara von á sömu framkomu.
- Mikilvægt er að nemendur (eins og aðrir) upplifi að tekið sé eftir því sem vel er gert. Mentor er mjög góð leið til þess að tengja skóla og heimili. Því miður virðist hann fyrst of fremst vera notaður fyrir neikvæða umfjöllun. Ég mundi vilja sjá breytingu þar á.
- Sérhæfing kennara í 8. bekk mætti vera betri, sérstaklega í náttúrufræði og stærðfræði
- Það er mjög vel fylgst með líðan nemandi í skólanum og fagmannlega unnið að öllu. Mjög gott að vita að nemandi getur leitað til djákns!
- Það þarf að bæta stuðning fyrri börn sem þurfa á honum að halda, hann hefur ekki verið neinn þetta skólaár.
- Það væri fróðlegt að láta nemendur svara könnun um líðan sína (sem einstaklingur og sem hluti af heild) í skólanum. Mér finnst að nemendur mættu vera glaðari og upplitsdjarfari almennt í skólanum.
- Vantar meiri umsögn um stöðu nemandi, annað en einkunn eða lokið sem segir lítið um hvernig nemandi hefur staðið sig.
- við foreldrar erum yfir höfðu ánægð með skólan
- Viðkomandi barn er nybyrjað í Lágafellsskóla, var í Varmárskóla þar sem hlutirnir voru ekki að ganga upp, sér í lagi sl. tvö ár. Góðar stundir.

Upplýsingar um hvernig tölfræði skýrslunnar er reiknuð

A. Töflur

Niðurstöður fyrir hverja spurningu eru birtar í töflum og grófum. Texti spurningarinnar sést efst í töflunni. Í töflunni eru birtir allir svarmöguleikar ásamt fjölda þeirra sem velja hvern svarmöguleika, prósentutölur og vikmörk hlutfalla. Töflurnar sem birta samkeyrslu (greiningu) spurninga sýna heildarfjölda svarenda sem svara tiltekinni spurningu, sniðmengi svara eru þeir þátttakendur sem svara báðum spurningum, þ.e. þeirri sem verið er að greina og þeirri sem verið er að greina eftir. Niðurstöður útreikninganna má birta ýmist eða bæði sem prósentu- eða fjöldatölu.

B. Vikmörk hlutfalla

Til að meta gildi niðurstaða rétt þarf grundvallarskilning á vikmörkum hlutfalla. Vikmörk hlutfalla segja til um hversu nálægt rétt niðurstaða er með einhverri tiltekinni vissu. Sem stendur segir þessi tala okkur með 95% vissu að hlutfall svarenda liggja á útreiknuðu bili +/- vikmörkin (hlutfall svara getur auðvitað ekki orðið minna en 0% eða meira en 100%). Dæmi: sé hlutfall svarmöguleikans "mjög gott" 78% og vikmörkin 4,5%, er vitað með 95% vissu að hlutfallið liggur á bilinu, 73,5% - 82,5% (78% +/- 4,5%).

C. Gróf

Gróf í Outcome eru ýmist súlurit, kókurit eða línurit. Með þeim myndrænan hátt meta niðurstöður hverrar spurningar.